

BILAGSSAMLING INDEHOLDENDE PROJEKTBEKRIVELSER AF
6 DELPROJEKTER OG 1 TVÆRGÅENDE PROJEKT,
SAMT DIVERSE BILAG
TIL ANSØGNING VEDRØRENDE:

OPLEVELSESØKONOMI I OG OMKRING NATIONALPARK VADEHAVET

FRA SYDVESTJYSK UDVIKLINGSFORUM OM ØKONOMISK STØTTE FRA
DEN EUROPÆISKE FOND FOR REGIONAL UDVIKLING.

SEPTEMBER 2008

DEN EUROPÆISKE UNION

Den Europæiske Fond
for Regionaludvikling



Vi investerer i din fremtid

1. PROJEKTBEKRIVELSE DELPROJEKT: NATUREN SKAL FORMIDLES	6
1.1 KORT RESUMÉ AF PROJEKTET	6
1.2 PROJEKTETS FORMÅL OG HOVEDAKTIVITETER	7
1.2.1 <i>Projektets baggrund</i>	7
1.2.2 <i>Projektets hovedaktiviteter</i>	7
1.3 ANSØGERS OG CENTRALE PARTERS ADMINISTRATIVE OG ØKONOMISKE FORUDSÆTNINGER FOR AT GENNEMFØRE PROJEKTET	10
1.3.1 <i>Projektledelse</i> :	10
1.3.2 <i>Projektpartnere</i> :.....	10
1.4 PROJEKTETS ADDITIONALITET OG NYHEDSVÆRDI	12
1.5 PROJEKTETS INFORMATIONS- OG PR-FORANSTALTNINGER	12
1.6 PROJEKTETS HOVEDAKTIVITETER, MILEPÆLE OG TIDSPLAN	13
2. PROJEKTBEKRIVELSE DELPROJEKT: CIRCULAR VISION - TRÆKFUGLENE I TIDEVANDETS LANDSKAB. EN UNIK OPLEVELSE VED, I OG OM NATIONALPARK VADEHAVET.	17
2.1 KORT RESUMÉ AF PROJEKTET	17
2.2 PROJEKTETS FORMÅL OG HOVEDAKTIVITETER	17
2.2.1 <i>Projektidé</i>	18
2.2.2 <i>Projektets baggrund</i>	18
2.2.3 <i>Projektets formål</i>	19
2.2.4 <i>Projektets hovedaktiviteter</i>	20
2.3 ANSØGERS OG CENTRALE PARTERS ADMINISTRATIVE OG ØKONOMISKE FORUDSÆTNINGER FOR AT GENNEMFØRE PROJEKTET	21
2.3.1 <i>Projektledelse</i> :	21
2.3.2 <i>Projektpartnere</i> :.....	21
2.4 PROJEKTETS ADDITIONALITET OG NYHEDSVÆRDI	21
2.5 PROJEKTETS INFORMATIONS- OG PR-FORANSTALTNINGER	21
2.6 PROJEKTETS HOVEDAKTIVITETER, MILEPÆLE OG TIDSPLAN	22
3. PROJEKTBEKRIVELSE DELPROJEKT: NATIONALT KRONDYRCENTER – NYT FORMIDLINGS-, VIDENS- OG UDVIKLINGS-CENTER	24
3.1 KORT RESUMÉ AF PROJEKTET	24
3.2 PROJEKTETS FORMÅL OG HOVEDAKTIVITETER	24
3.2.1 <i>Projektidé</i>	24
3.2.2 <i>Baggrund</i>	25
3.2.3 <i>Formål</i>	25
3.3 ANSØGERS OG CENTRALE PARTERS ADMINISTRATIVE OG ØKONOMISKE FORUDSÆTNINGER FOR AT GENNEMFØRE PROJEKTET	27
3.3.1 <i>Projektledelse</i> :	27
3.3.2 <i>Projektpartnere</i> :.....	27
3.4 PROJEKTETS ADDITIONALITET OG NYHEDSVÆRDI	28
3.5 PROJEKTETS INFORMATIONS- OG PR-FORANSTALTNINGER	28
3.6 PROJEKTETS HOVEDAKTIVITETER, MILEPÆLE OG TIDSPLAN	29
4. PROJEKTBEKRIVELSE DELPROJEKT: KUNSTDESTINATION NATIONALPARK VADEHAVET	32
4.1 KORT RESUMÉ AF PROJEKTET	32
4.2 PROJEKTETS FORMÅL OG HOVEDAKTIVITETER	33



4.2.1	<i>Projektidé</i>	33
4.2.2	<i>Baggrund</i>	33
4.2.3	<i>Formål</i>	34
4.2.4	<i>Hovedaktiviteter</i>	35
4.3	ANSØGERS OG CENTRALE PARTERS ADMINISTRATIVE OG ØKONOMISKE FORUDSÆTNINGER FOR AT GENNEMFØRE PROJEKTET.....	38
4.3.1	<i>Projektledelse</i>	38
4.3.2	<i>Projektpartnere</i>	38
4.4	PROJEKTETS ADDITIONALITET OG NYHEDSVÆRDI.....	39
4.5	PROJEKTETS INFORMATIONS- OG PR-FORANSTALTNINGER.....	40
4.6	PROJEKTETS HOVEDAKTIVITETER, MILEPÆLE OG TIDSPLAN.....	40
5.	PROJEKTBEKRIVELSE DELPROJEKT: MARITIME OPLEVELSER I NATIONALPARK VADEHAVET	45
5.1	KORT RESUMÉ AF PROJEKTET.....	45
5.2	PROJEKTETS FORMÅL OG HOVEDAKTIVITETER.....	46
5.2.1	<i>Baggrund</i>	46
5.2.2	<i>Formål</i>	46
5.2.3	<i>Projektets hovedaktiviteter</i>	47
5.3	ANSØGERS OG CENTRALE PARTERS ADMINISTRATIVE OG ØKONOMISKE FORUDSÆTNINGER FOR AT GENNEMFØRE PROJEKTET.....	51
5.3.1	<i>Projektledelse</i>	51
5.3.2	<i>Projektpartnere og deres rolle</i>	51
5.4	PROJEKTETS ADDITIONALITET OG NYHEDSVÆRDI.....	53
5.5	PROJEKTETS INFORMATIONS- OG PR-FORANSTALTNINGER.....	53
5.6	PROJEKTETS HOVEDAKTIVITETER, MILEPÆLE OG TIDSPLAN.....	54
6.	PROJEKTBEKRIVELSE DELPROJEKT: VADEHAVETS PRODUKTER	60
6.1	KORT RESUMÉ AF PROJEKTET.....	60
6.2	PROJEKTETS FORMÅL OG HOVEDAKTIVITETER.....	60
6.2.1	<i>Delprojektets hovedaktiviteter</i>	61
6.3	ANSØGERS OG CENTRALE PARTERS ADMINISTRATIVE OG ØKONOMISKE FORUDSÆTNINGER FOR AT GENNEMFØRE PROJEKTET.....	65
6.3.1	<i>Projektledelse</i>	65
6.3.2	<i>Projektpartnere</i>	65
6.4	PROJEKTETS ADDITIONALITET OG NYHEDSVÆRDI.....	67
6.5	PROJEKTETS INFORMATIONS- OG PR-FORANSTALTNINGER.....	67
6.6	PROJEKTETS HOVEDAKTIVITETER, MILEPÆLE OG TIDSPLAN.....	68
7.	PROJEKTBEKRIVELSE TVÆRGÅENDE PROJEKT: INNOTOUR	73
7.1	KORT RESUMÉ AF PROJEKTET.....	73
7.2	PROJEKTETS FORMÅL OG HOVEDAKTIVITETER.....	74
7.2.1	<i>Projektidé</i>	74
7.2.2	<i>Projektets baggrund</i>	75
7.2.3	<i>Formålet med projektet</i>	76
7.2.4	<i>Projektets hovedaktiviteter</i>	77
7.3	ANSØGERS OG CENTRALE PARTERS ADMINISTRATIVE OG ØKONOMISKE FORUDSÆTNINGER FOR AT GENNEMFØRE PROJEKTET.....	78
7.3.1	<i>Projektledelse</i>	78
7.3.2	<i>Projektpartnere</i>	78
7.4	PROJEKTETS ADDITIONALITET OG NYHEDSVÆRDI.....	78



7.5	PROJEKTETS INFORMATIONS- OG PR-FORANSTALTNINGER	78
7.6	PROJEKTETS HOVEDAKTIVITETER, MILEPÆLE OG TIDSPLAN	79

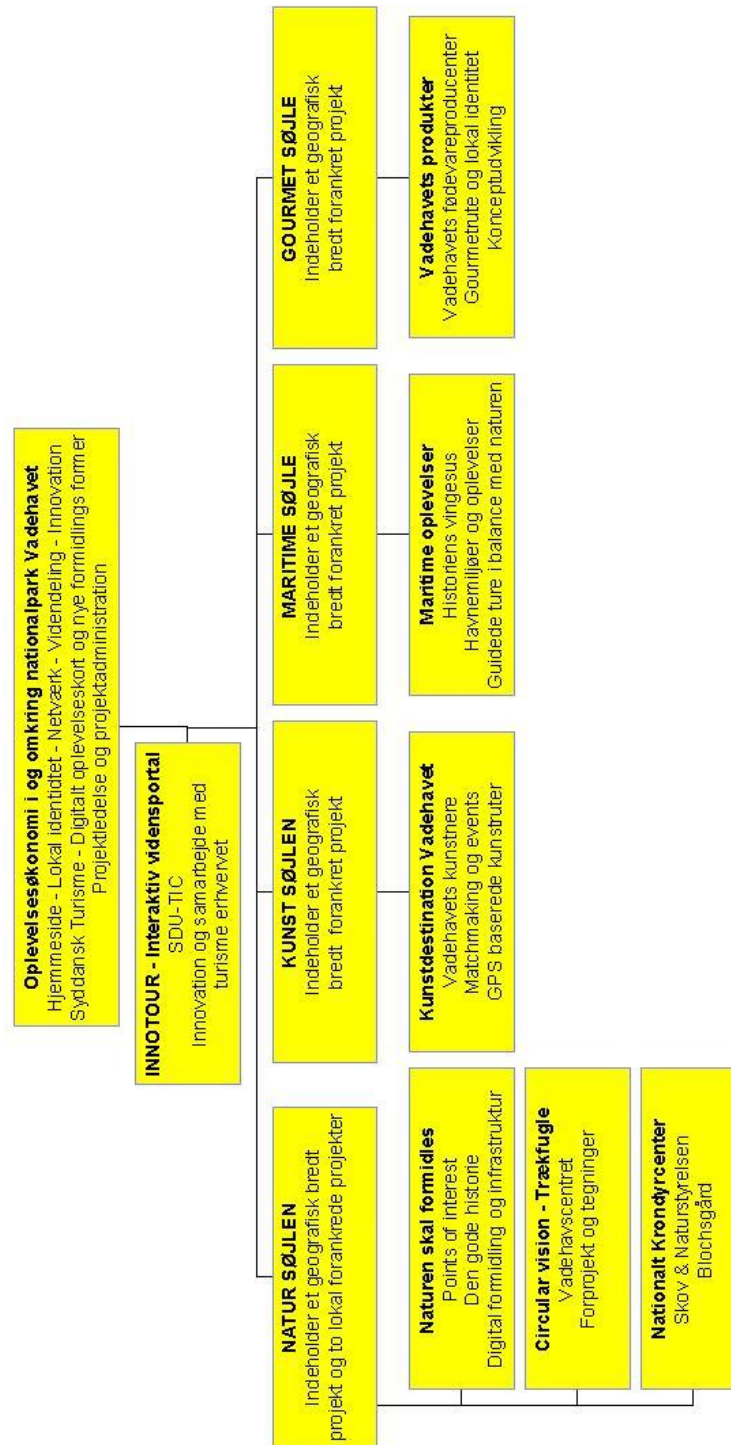
DEN EUROPÆISKE UNION

Den Europæiske Fond
for Regionaludvikling



Vi investerer i din fremtid

Ansøgning til Regionalfonden september 2008



DEN EUROPÆISKE UNION

Den Europæiske Fond
for Regionaludvikling



Vi investerer i din fremtid

1. PROJEKTBEKRIVELSE DELPROJEKT: NATUREN SKAL FORMIDLES

1.1 Kort resumé af projektet

Med delprojektet "*Naturen skal formidles*" vil de fire Vadehavskommuner i samarbejde med Skov- og Naturstyrelsen, Turistorganisationerne, Vadehavets Formidlerforum og Syddansk Turisme kortlægge og udbygge den eksisterende oplevelsesmæssige infrastruktur i Vadehavsområdet. Delprojektet vil medvirke til at udbygge områdets værdi som helårsdestination og skabe en fælles identitet omkring destinationen som helhed.

Det er hensigten at skabe en overordnet fælles ramme for udbydelse af naturbaserede oplevelser gennem 4 hovedaktiviteter:

- Fælles digital kortlægning, registrering og synliggørelse af aktiviteter, naturlokaliteter og infrastruktur i og omkring Nationalpark Vadehavet. Data indsamles med henblik på registrering af såkaldte Points of Interest (POI) i Det Digitale Oplevelseskort. Delprojektet vil i denne forbindelse etablere en model for organisering af dataleverandører, som skal sikre omfang, relevans og kvalitet af data.

Med udgangspunkt i ovenstående digital kortlægning af POI samt infrastruktur...

- udvælges der 10 fortællinger, som levendegøres i videoformat og anvendes som led i den elektroniske formidling gennem internet og mulig download til mobiltelefoner med en række associerede oplevelsestilbud.
- gennemføres der, i samarbejde med turistorganisationerne, en analyse af muligheden for at udvikle nye bæredygtige rejseformer og der udarbejdes et konkret forstudie til udvikling af et sådant initiativ.
- udpeges der 10 nøglefaciliteter, som bør forbedres og udbygges for at skabe større sammenhæng mellem de identificerede POI. Disse udbygninger bidrager væsentligt til at udvide oplevelsesværdien, og kan tjene som eksempler for den fremtidige udbygning af de naturbaserede oplevelsestilbud i og omkring Nationalpark Vadehavet.

DEN EUROPÆISKE UNION

Den Europæiske Fond
for Regionaludvikling



Vi investerer i din fremtid

1.2 Projektets formål og hovedaktiviteter

Naturbaserede oplevelser anses for en hjørnesten i udviklingen af Nationalpark Vadehavet som helårsdestination. Delprojektet "Naturen skal formidles" har til formål at forbedre mulighederne for og adgangen til at opleve den unikke natur i og omkring den kommende Nationalpark Vadehavet ved brug af ny teknologi, oprettelse af nye naturoplevelsestilbud og forbedret samarbejde mellem offentlige og private institutioner.

Det er desuden et ønske at skabe en fælles identitet omkring destinationen som helhed, og gennem oprettelse af en fælles platform for vidensdeling skabe et kvalitativt udgangspunkt, der kan bruges individuelt og målrettet af alle turismeaktører i projektområdet. Herved skabes mulighed for at tilbyde oplevelser og aktiviteter for turister med jobskabelse og merindtjening udover overnatning og forplejning til følge.

Delprojektet giver mulighed for netværk, samarbejde og fælles identitet i hele vort område, hvilket vil medvirke til mindskelse af suboptimering i lokalområder.

1.2.1 Projektets baggrund

Med beslutningen om at etablere Nationalpark Vadehavet har vi nu en destination, som går på tværs af kommunegrænser, og som favner bredt ift. eksisterende attraktioner.

For at tiltrække turister til området i og omkring Nationalpark Vadehavet og sikre dem en god oplevelse, er det nødvendigt at lave en samlet registrering, og hvor nødvendigt foretage en udbygning af den eksisterende infrastruktur, så den kan formidles til turister såvel som til turismeaktører. Endvidere anses det for afgørende at lave en samlet oversigt over naturbaserede oplevelsestilbud og præsentere disse i sammenhæng med øvrige oplevelsestilbud.

1.2.2 Projektets hovedaktiviteter

Delprojektet er opdelt i fire hovedaktiviteter, som følger:

a) Fælles digital kortlægning, registrering og synliggørelse af Vadehavs- og Vestkystområdets naturlokaliteter og infrastruktur. (Points of Interest)

Delprojektet vil som udgangspunkt fungere som en første praktisk implementering af den nye IT-plattform "Det Digitale Oplevelseskort" (DDO). Det er Syddansk Turisme, der er tovholder i

DEN EUROPÆISKE UNION

Den Europæiske Fond
for Regionaludvikling



Vi investerer i din fremtid

udviklingen af platformen, og nærværende delprojekt skal indgå som et pilotsamarbejde i forhold til input til platformen og således levere en række grundlæggende data samt opbygge det nødvendige netværk til indsamling og kvalitetssikring af disse. Det undersøges endvidere om oplysninger fra datakilderne bag Det Digitale Oplevelseskort - Naturnet, Friluftskortet og Guide Danmark samt tillige Kultunaut kan indgå i og præsenteres sammen med oplysninger på IT-platformen.

I et samarbejde mellem de deltagende parter gennemføres en registrering af "Points of Interest" (POI) med relation til formidling af naturværdier i hele projektområdet. POI er fællesbetegnelsen for alle inddaterede data i det digitale oplevelseskort. Et POI kan være en lokalitet, en rute eller en begivenhed.

Projektpartnerne vil på baggrund af deres omfattende kendskab til området og dets naturværdier bidrage med oplysninger om lokaliteter, personer (gode fortællere) og aktiviteter som bidrager til formidlingen af områdets enestående naturværdier.

Dataindsamlingen omfatter tillige en kortlægning og registrering af de grundlæggende forhold indenfor adgangsforhold, rute- og stiforløb samt afmærkning på tværs af kommunegrænserne. Overordnet arbejdes der med henblik på at skabe sammenhæng med nationale og internationale ruteforløb som The North Sea Trail (Drivejen), North Sea Cycle Route og Kyst til Kyst-stien samt Marguerit-ruten.

Der opbygges endvidere gennem delprojektet en model for organisering af dataleverandører, som skal sikre omfang, relevans og kvalitet af data. I det foreliggende grundlag for DDO forudses det, at dette gøres gennem et netværk af leverandører som tilknyttes DDO via associeringsaftaler og hvor kvalitetssikringen foregår via et netværk af lokale redaktører og ansvarshavende redaktører og med en overordnet administrator for DDO. Erfaringerne fra delprojektet vil kunne tjene som grundlag for afprøvning og tilretning af konceptet og vil indgå som input til en DDO-manual.

Det forudses endvidere, at alle data og registreringer beskrives i et format egnet til formidling gennem DDO for Vadehavs- og Vestkystområdet, som efterfølgende gøres til informationsbærer for turist- og formidlingsinstitutioner. Som en del af aktiviteten gennemføres en række præsentationsarrangementer for aktører indenfor formidling og turistindustrien med henblik på



skabe et udstrakt kendskab til og anvendelse af platformen og indgå associeringsaftaler med relevante partnere.

b) " De gode historier"

På baggrund af POI-registreringen udvælges 10 fortællinger, som levendegøres i videoformat og anvendes som led i den elektroniske formidling gennem internet og mulig download til mobiltelefoner. Fortællingerne danner baggrund for aktivitetstilbud, der tager sigte på at forøge interessen og forståelsen for specifikke problemstillinger i relation til den lokale natur og som oftest også med en øget forståelse for den lokale kulturhistorie. Det kan eksempelvis være fortællinger om jagten og fiskeriets betydning i gamle dage fortalt af en "gammel garvet jæger eller fisker", som så kobles med indsamling og tilberedning af muslinger og østers. Det kunne også være oplysninger om blåmuslingernes betydning som fødekilde for ederfugle og strandskader og mulige konsekvenser af indvandringen af stillehavsøsters koblet med ekskursioner til muslingebanker. Aktiviteterne kan eksempelvis sammensættes til attraktive, specifikke oplevelser i pakke-tilbud.

c) Nye bæredygtige rejseformer

De eksisterende ruter og muligheder nævnt under aktivitet 1 har som hovedregel traditionelle rejseformer som bil, vandring og cykel som målgruppe. Alternative muligheder er rejse på hesteryg eller med hestetrukken vogn eller vandbaseret transport som kajak. Det kræver dog ofte specielle hensyn og særskilt infrastruktur og en foregående vurdering af mulige konsekvenser og potentielle konflikter med andre brugergrupper. Eksempelvis forefindes der i dag en række geografisk begrænsede tilbud indenfor oplevelsesture på hesteryg, men der muligvis et potentiale for at udbygge dette ved supplerende anlæg af ridestier samt opbygning af overnatningsfaciliteter for heste og ryttere. Det kan ligeledes tænkes, at en udvikling indenfor dette område vil kunne føre til en udvidelse af den turismegren, hvor hesteejere medbringer egen hest og tilbydes overnatning og staldplads. Tilsvarende kan der tænkes at være interesse for at udvikle den maritimt baserede oplevelsesturisme med kano- og kajakruter med tilhørende overnatningsfaciliteter.

Aktiviteten vil opstille forudsætningerne for udvikling af et af tilbuddene på baggrund af en interressentanalyse. Der vil således blive gennemført en analyse af hvilke infrastruktur-forbedringer en udvalgt ny rejseform vil kræve på en udvalgt rute, samtidig med at der opstilles en foreløbig forretningsplan, der redegør for hvilke investeringer en implementering vil kræve fra mulige investorer og fra offentlige instanser samt hvilke planlægnings- og lovgivningsmæssige

DEN EUROPÆISKE UNION

Den Europæiske Fond
for Regionaludvikling



Vi investerer i din fremtid

forudsætninger, der skal opfyldes. Aktiviteten har til formål at bidrage til en udvikling af oplevelsesmulighederne og vil udgøre en model for offentlige-private partnerskaber indenfor den naturbaserede oplevelsesøkonomi.

d) **Forbedring og udbygning af 10 nøglefaciliteter**

Under aktivitet 1 etableres en samlet oversigt over sti- og ruteforløb i projektområdet samt en kortlægning af POI. Ved at sammenholde disse, vil det være muligt at konstatere, hvor der er "huller" i forløbene eller lokaliteter, hvor den oplevelsesmæssige værdi kan forbedres vha. anlæg af specielle faciliteter. For 10 af disse, der har en særlig betydning for sammenhæng og funktion af den overordnede oplevelses-infrastruktur, etableres der forbedrede faciliteter, hvor der bl.a. vil indgå anlæg med ny teknologi som f.eks. mulighed for download (Bluetooth teknologi) af de 10 gode fortællinger til mobiltelefon og inddragelse af gæsterne via GPS baserede opgaver. Herudover vil nøglefaciliteterne også kunne omfatte mere traditionelle anlæg såsom lejrplads, anløbsplads, udsigtstårn og trækfærge m.m.

1.3 Ansøgers og centrale parters administrative og økonomiske forudsætninger for at gennemføre projektet

1.3.1 Projektledelse:

Kommunernes Vadehavssekretariat

Kommunernes Vadehavssekretariat er etableret af Varde, Esbjerg, Fanø og Tønder kommuner i 2007 som en fælles koordinerende og igangsættende enhed for opgaver inden for bl.a. teknik- og miljø, kulturmiljø, formidling og projektudvikling, som knytter sig til de nye kommuners opgavevaretagelse for Vadehavsområdet. Herudover varetager Vadehavssekretariatet sekretariatsbetjeningen af Det Rådgivende Udvalg for Vadehavet og det trilaterale samarbejde mellem hollandske, tyske og danske ø-kommuner i Vadehavet - EUREGIO the Wadden (fra 1. januar 2009).

1.3.2 Projektpartnere:

Sydvestjysk Udviklingsforum (SVUF)

er ansvarlig for administrationen af delprojektet og bidrager til sammenkoblingen mellem delprojektet og det overordnede projekt, hvor resultatet af alle aktiviteter samles, udvikles og videreformidles.

DEN EUROPÆISKE UNION

Den Europæiske Fond
for Regionaludvikling



Vi investerer i din fremtid

Fanø, Varde, Esbjerg og Tønder Kommune

har myndighedsfunktionen i forhold til en række planmæssige opgaver samt det driftsmæssige ansvar for en stor del af det eksisterende sti- og rutenet. Kommunerne har endvidere i deres tekniske afdelinger den nødvendige ekspertise indenfor korttegning, naturforvaltning og lovgivning som er en forudsætning for gennemførelsen af en stor del af delprojektets aktiviteter. Herudover forefindes der i kommunerne også en stor viden om naturbaserede oplevelser og formidling som vil være af stor værdi for delprojektets gennemførelse.

Turistorganisationerne fra de fire Vadehavskommuner

er ansvarlige for formidling og udvikling af tilbud til turister i området og besidder et stort kendskab til områdets destinationer, de besøgendes præferencer og efterspørgslen på nye produkter.

Turistorganisationerne vil være nøglepersoner i implementeringen af delprojektets resultater og vil ligeledes være en væsentlig leverandør af data til beskrivelse af POI.

Vadehavets Formidlerforum

er en sammenslutning af formidlere langs Vadehavet, der har til formål at styrke og samle natur- & kulturformidling i Vadehavsområdet. VFF har bl.a. udviklet et samlet informations- og undervisningsmateriale under overskriften Mit Vadehav og fungerer endvidere som dansk platform for deltagelse i den Internationale Vadehavsskole. Sammenslutningen har en styregruppe bestående af repræsentanter fra Vadehavscentret, Myrthuegård & Skoletjenesten i Esbjerg Kommune, Fiskeri- og Søfartsmuseet, Friluftsrådet, Tøndermarskens Naturcenter i Højer v. Skov- og Naturstyrelsen, Vadehavet samt NaturKulturVarde. Herudover har VFF også et omfattende samarbejde og netværk til muséer og biblioteker i området og besidder således i fællesskab en meget stor viden om områdets natur- og kulturværdier samt en stor ekspertise indenfor formidlingen af disse.

Syddansk Turisme

er en erhvervsdrivende fond, der arbejder med strategisk udvikling af turisme og oplevelsesøkonomi i Syddanmark og har bl.a. ansvaret for udviklingen af DDO.

Udover de ovenfor nævnte projektpartnere bidrager **Skov- & Naturstyrelsen**, som er en statslig myndighed under Miljøministeriet, med data til delprojektet. Skov- & Naturstyrelsen beskæftiger sig med opgaver inden for naturforvaltning, oprettelsen af Nationalparkerne Vadehavet og Skjern Å, friluftsliv og skovbrug samt driften af Miljøministeriets skov- og naturarealer indenfor projektområdet.

DEN EUROPÆISKE UNION

Den Europæiske Fond
for Regionaludvikling



Vi investerer i din fremtid

1.4 Projektets additionalitet og nyhedsværdi

Med kommunalreformen har kommunerne overtaget en række naturforvaltnings- og planlægningsmæssige opgaver fra de gamle amter, og samtidig har de nye kommuner fået større samlede geografiske områder under de enkelte forvaltninger. En tilsvarende samlende organisering har fundet sted indenfor turistorganisationerne, så der for hele projektområdet er skabt et forbedret fundament for samarbejde om at udvikle og formidle den naturbaserede oplevelsesøkonomi.

Delprojektet vil tilføre det nødvendige økonomiske incitament til at foretage en udbygning af det tværkommunale samarbejde til at omfatte en samlet planlægning og formidling af områdets rekreative infrastruktur og naturbaserede oplevelsesmuligheder i et tæt samarbejde med Syddansk Turisme og organisationerne bag Vadehavets Formidlerforum. Projektets aktiviteter med henblik på at samle fælles viden og beskrive POI, de gode historier, arrangementer og ruter mv., på én digital database med adgang for alle relevante aktører er nyt og tjener som model for en praktisk implementering af DDO. Delprojektet har således stor relevans i forhold til den kommende Nationalpark Vadehavet.

1.5 Projektets informations- og pr-foranstaltninger

Nærværende delprojekt bidrager til det overordnede projekts informations- og PR aktiviteter i form af løbende input til projekthjemmesiden. Herunder anvendes projekthjemmesidens interne del til information til og videndeling med delprojektets projektpartnere. Alle delprojektets resultater og færdigudviklede tilbud formidles til projektets målgrupper på projekthjemmesidens eksterne del.

Hertil kommer:

- Der udgives en folder med projektbeskrivelse, hovedaktiviteter og milepæle for delprojektet
- Delprojektet afrapporteres endvidere løbende i Det Rådgivende Udvalg for Vadehavet og møder i Vadehavets Formidlerforum
- Vadehavssekretariatet informerer endvidere Vadehavsforum, Euregio the Wadden og Det Trilaterale Vadehavssamarbejde om projektets resultater
- I forbindelse med aktivitet 1 gennemføres en række møder med institutioner, organisationer og ildsjæle med henblik på at rekruttere dataleverandører til oprettelsen af POI databasen
- Der gennemføres præsentationsarrangementer for uddannelse af turismeaktører til anvendelse og udbredelse af kendskab til den fælles digitale infrastruktur, inklusive "De gode historier" og "10 nye nøglefaciliteter"

DEN EUROPÆISKE UNION

Den Europæiske Fond
for Regionaludvikling



Vi investerer i din fremtid

1.6 Projektets hovedaktiviteter, milepæle og tidsplan

Bogstaverne i parentes henviser til hver af de 4 ovenfor nævnte hovedaktiviteter.

Hovedaktiviteter: marts 2009 - august 2009

- Etablering af delprojekt styregruppe samt afholdelse af 2 delprojekt styregruppemøder
- Ansættelse af projektkoordinator
- Detailplanlægning af de 4 hovedaktiviteter (a, b, c, og d)
- Indgåelse af partnerskabskontrakter (alle)
- Udgivelse af nyhedsbrev med projektbeskrivelse
- Etablering af arbejdsgruppe til underprojektet "digital kortlægning" (a)
- Fælles standarder for kortdata fastlægges og indsamling af kortdata startes (a)
- Udarbejdelse af model for kvalitetssikring af POI data og organisering af dataleverandører (a)
- Løbende opsamling af erfaringer til DDO-manual (a)
- Halvårlig afrapportering af delprojektet til den overordnede styregruppe

Hovedaktiviteter: september 2009 - februar 2010

- Afholdelse af 2 delprojekt styregruppemøder
- Udarbejdelse af organisationsmodel for indsamling af data, kvalitetssikring og opdatering af POI (a)
- Etablering af netværk af dataleverandører (a)
- Netværkssamarbejde mellem projektets partnere - registrering af POI (a)
- Løbende opsamling af erfaringer til DDO-manual (a)
- Etablering af arbejdsgruppe til underprojektet "De gode historier" (b)
- Udvalgelse af 10 "gode historier" (b)
- Udbudsrunde på optagelse af "de gode historier" (b)
- Etablering af arbejdsgruppe omkring underprojektet "nye bæredygtige rejseformer" (c)
- Definition af "Nye bæredygtige rejseformer" - analysens indhold (rute, rejseform, interessenter) (c)
- Identificering af 10 lokaliteter i den digitale kortlægning, som bør anlægges, forbedres eller udbygges (d)
- Halvårlig afrapportering af delprojektet til den overordnede styregruppe

DEN EUROPÆISKE UNION

Den Europæiske Fond
for Regionaludvikling



Vi investerer i din fremtid

Hovedaktiviteter: marts 2010 - august 2010

- Afholdelse af 2 delprojekt styregruppemøder
- Færdiggørelse af den digitale kortlægning af eksisterende ruter (a)
- POI for naturbaserede oplevelser indarbejdes i DDO (a)
- Løbende opsamling af erfaringer til DDO-manual (a)
- Etablering (optagelse, redigering samt publicering) af de 10 "gode historier" (b)
- Udarbejdelse af analyse samt forretningsplan for underprojektet "Nye bæredygtige rejseformer" (c)
- Involvering af relevante parter ift. forbedring og udbygning af 10 nøglefaciliteter, samt fastlæggelse af udformning af hver enkelt nøglefacilitet (d)
- Halvårlig afrapportering af delprojektet til den overordnede styregruppe

Hovedaktiviteter: september 2010 - februar 2011

- Afholdelse af 2 delprojekt styregruppemøder
- Digital kortlægning af eksisterende ruter indarbejdet i DDO (a)
- Præsentationsarrangementer for uddannelse af turismeaktører til anvendelse og udbredelse af kendskab til den fælles digitale infrastruktur, inklusive "De gode historier" og "10 nye nøglefaciliteter" (a) (b) (d)
- Løbende opsamling af erfaringer til DDO-manual (a)
- Færdiggørelse af analyse samt forretningsplan for underprojektet "Nye bæredygtige rejseformer" (c)
- "Forbedring og udbygning af 10 nøglefaciliteter" (d)
- Halvårlig afrapportering af delprojektet til den overordnede styregruppe

Hovedaktiviteter: marts 2011 - august 2011

- Afholdelse af 2 delprojekt styregruppemøder
- Færdiggørelse af input til DDO-manual (a)
- Endelig afrapportering af delprojektet til den overordnede styregruppe

Milepæle: marts 2009 - august 2009

- Delprojekt styregruppe er etableret og 2 delprojekt styregruppemøder afholdt (alle)
- Projektkoordinator ansat (halvtids på nærværende delprojekt)

DEN EUROPÆISKE UNION

Den Europæiske Fond
for Regionaludvikling



Vi investerer i din fremtid

- Delprojektet med hovedaktiviteter er detailplanlagt (alle)
- Partnerskabskontrakter indgået for samtlige aktiviteter
- Nyhedsbrev udgivet
- Arbejdsgruppe til gennemførelse af Aktivitet 1 "digital kortlægning" etableret (a)
- Fælles standarder for kortdata fastlagt og indsamling af kortdata startet (a)
- Model for kvalitetssikring af POI data og organisering af dataleverandører fastlagt og beskrevet som input til DDO manual (a)
- Halvårlig rapport fra delprojektet udarbejdet og afleveret til den overordnede styregruppe.

Milepæle: september 2009 - februar 2010

- To delprojekt styregruppemøder afholdt
- Dataleverandører identificeres (a)
- Organisationsmodel for indsamling af data, kvalitetssikring og opdatering af POI er udarbejdet (a)
- POI registreres (a)
- Arbejdsgruppe til underprojektet "De gode historier" etableret (b)
- "De gode historier" udvælges, og producent af klip vælges i udbud (b)
- Arbejdsgruppe for underprojektet "nye bæredygtige rejseformer" er etableret (c)
- Definition af "Nye bæredygtige rejseformer" fastlagt og mulige interessenter er identificeret (c)
- 10 nøglefaciliteter er udpeget (d)
- Halvårlig rapport fra delprojektet udarbejdet og afleveret til den overordnede styregruppe.

Milepæle: marts 2010 - august 2010

- To delprojekt styregruppemøder afholdt
- Digital kortlægning af eksisterende ruter færdiggjort
- POI for naturbaserede oplevelser er indarbejdet i DDO (a)
- Organisationsmodel for indsamling af data, kvalitetssikring og opdatering af POI er afprøvet og ansvarsmæssigt placeret. (a)
- "De gode historier" færdigproduceres og kobles på den digitale infrastruktur (b) (d)
- Data til analyse samt forretningsplan for underprojektet "Nye bæredygtige rejseformer" indsamlet
- Parter til forbedring og udbygning af 10 nøglefaciliteter er identificeret og projektbeskrivelser udarbejdet (d)



- Halvårlig rapport fra delprojektet udarbejdet og afleveret til den overordnede styregruppe.

Milepæle: september 2010 - februar 2011

- To delprojekt styregruppemøder afholdt
- Digital kortlægning, registrering og synliggørelse af infrastruktur indarbejdet i DDO (a)
- Uddannelse af turismeaktører (a)
- Analyse samt forretningsplan for underprojektet "Nye bæredygtige rejseformer" færdiggjort (c)
- Halvårlig rapport fra delprojektet udarbejdet og afleveret til den overordnede styregruppe.

Milepæle: marts 2011 - august 2011

- To delprojekt styregruppemøder afholdt
- Analyse af og forretningsplan for "Nye bæredygtige rejseformer" offentliggøres (c)
- Forbedring og udbygning af 10 nøglefaciliteter er færdige (d)
- Offentliggørelse af resultatet af "Naturen skal forklares" delprojektet (alle)
- Endelig rapport fra delprojektet udarbejdet og afleveret til den overordnede styregruppe.



2. PROJEKTBEKRIVELSE DELPROJEKT: CIRCULAR VISION - TRÆKFUGLENE I TIDEVANDETS LANDSKAB. EN UNIK OPLEVELSE VED, I OG OM NATIONALPARK VADEHAVET.

2.1 Kort resumé af projektet

Vadehavscentret ønsker at åbne nye naturudstillinger i 2010. Udstillingerne skal vise Nationalpark Vadehavet og marskens enestående natur med fokus på de 12 mill. trækfugle, der er på gennemrejse i tidevandets landskab.

Udstillingerne skal være af høj faglig og oplevelsesmæssig kvalitet. Udtrykket, der skal være gennemgående, er krydsfeltet mellem information og det musiske, hvor det sanselige bliver centralt. Vi vil skabe en ny udstillingsoplevelse i Danmark, hvor man i forskellige oplevelsesrum begejstres og imponeres og samtidig får et øget kendskab til Vadehavet og marsken. Trækfuglene i tidevandets landskab er vores faglige ramme. Fra denne verden henter vi nærværende og utrolige fortællinger, der bliver vedkommende for gæsten. Tidevandet formidles på flere niveauer og opleves flere steder, som landskabets puls. Helt centralt bliver en "Cirkular Vision", hvor gæsterne kommer helt tæt på, ja, faktisk ind i fugleflokken og her mærkes flokken gennem lyd og bevægelse - målet er en oplevelse for livet.

Da trækfuglenes gennemrejse er afgrænset til bestemte perioder, samt en (stor) del af deres færden foregår ude over vandet, vil udstillingerne formidle en viden om og en oplevelse af Vadehavet til mange turister, som ellers ikke ville få denne viden / oplevelse. Desuden udgør udstillingerne et attraktivt indendørstilbud, som kan medvirke til at udvide sæsonen for besøgende i Vadehavsområdet.

Vadehavscentret ansøger derfor om økonomisk støtte til at gennemføre og videreføre vores idéarbejde (som blev startet i 2007 med en konsulentgruppe) til et forprojekt om centrets kommende naturudstilling. Målet med forprojektet er at gøre udstillingerne etableringsklar mht. idéudvikling, arbejdstegninger, producentkontakter og tilbud, arkitekttegninger og energistrategi i en CO2 neutral optimering. Forprojektet skal ligge til grund for budgetter, finansieringsplan og ansøgninger til fonde og offentlige myndigheder.

2.2 Projektets formål og hovedaktiviteter

Her følger projektidé, baggrund, formål samt hovedaktiviteter.

DEN EUROPÆISKE UNION

Den Europæiske Fond
for Regionaludvikling



Vi investerer i din fremtid

2.2.1 Projektidé

Projektideen er at etablere en nyskabende Vadehavsudstilling. Udstillingen, der har arbejdstitlen "Trækfuglene i tidevandets landskab – en Cirkular Vision", skal som noget nyt formidle Vadehavets natur i et skæringsfelt mellem information og en musisk oplevelse. Dette skæringsfelt bygger på helt nye udstillingstanker, hvor vi kombinerer brugen af gæster overfor andre gæster, det musiske udtryk og ny teknologi. Herigennem vil vi etablere en udstilling, der på en anderledes og nærværende måde formidler Vadehavets trækfugle og områdets tidevand.

Centralt i udstillingen står idéen om etablering af en "Cirkular Vision", som er en slags oplevelsesbiograf, hvor publikum sidder i midten af en næsten 360 grader cirkulær skærm. Her vil publikum blive en del af trækfuglenes flokke, da vi befinder os midt i flokken, både når det er vadefugle der fouragerer eller letter, eller når gåseflokkene græsser, eller når stærene går til ro i tagrørene og pludselig letter, fordi spurvehøgen forstyrrer. Publikum skal have oplevelsen hel ind på kroppen, mærke suset når flokken letter, hører fuglenes kontinuerlige "snakken", og alt i alt opleve de imponerende flokke, som normalt er langt ude over Vadehavet langt fra os. Derfor er klimakset i udstillingen noget hidtil uset i Danmark, en kulmination af fine, smukke, nærværende, informative og musiske oplevelser, samlet i en "Circular Vision".

Hele ideen med udstillingen er at give tilskuerne en helhedsoplevelse, som, hvis den skal opleves i "virkeligheden" ville kræve, at tilskueren var til stede i Nationalpark Vadehavet på bestemte tidspunkter, og på bestemte steder – herunder til søs. Udstillingen formidler oplevelsen af og viden om "Trækfugle i tidevandets landskab" hele året rundt, og bliver dermed et tilbud for alle besøgende i Nationalpark Vadehavet.

2.2.2 Projektets baggrund

Efter at regeringen har besluttet, at Vadehavet skal være en af Danmarks Nationalparker kan ikke alene Vadehavscentret, men også flere store overnatningssteder registrere øget interesse for området. Vadehavscentret ønsker derfor at udbygge og nyskabe centrets udstillinger om Vadehavets natur med denne nye udstilling.

Hvorfor er trækfuglene det centrale i projektet? Fordi 10-12 mill. trækfugle ikke kan tage fejl. Det er trækfuglene, der er marsken og Vadehavets mest markante udtryk for, hvor værdifuldt området er. Og værdifuldt er det, da Vadehavet er på top-10 listen over verdens allervigtigste vådområder. Trækfuglene vil

DEN EUROPÆISKE UNION

Den Europæiske Fond
for Regionaludvikling



Vi investerer i din fremtid

tage den besøgende med igennem en række af fantastiske fortællinger om fuglenes rejser, om det at leve som trækfugl, om Vadehavets enorme spisekammer, om tilpasningen til tidevandets pulsering, om nye arter, om livet med tidevandet, om den natur der omgiver trækfuglene, om fuglearternes mangfoldighed, om gæs på rejse, om ressourcer, om arternes historie, om Vadehavets betydning som raste- og fourageringsområde, om det at være et byttedyr og evig forfulgt af rovfuglene og meget, meget mere.

Ud over den naturmæssige baggrund, er der også en konkret baggrund for delprojektet. Vadehavscentret gennemførte i 2006 et analysearbejde, hvor firmaet Institut v. Konsulent Arne Kunckel analyserede Vadehavscentret og vore aktiviteter. En af konklusionerne var, at centret var for lille til at være attraktivt nok og dermed tiltrække besøgende. I 2007 gennemførte Vadehavscentret et studie m.h.p. fastlæggelse af, hvad en fremtidig udstilling skulle formidle. Til dette arbejde sammensatte vi en gruppe af udstillingsfolk, samt en kunstner.¹

Den kortfattede konklusion af gruppens studie var:

- At centret skal arbejde for en naturudstilling, der tager sit afsæt i trækfuglenes historie og univers. Det er trækfuglene der begejstrer, de er det synlige bevis på vigtigheden af området. De binder kulturen sammen fra det sydlige Afrika til det nordligste Sibirien.
- At naturformidlingen skal formidles i det spændingsfelt, der findes mellem formidlingen af stor natur og den måde æstetikken og kunsten kan begejstre.
- At formidlingen ikke bare skal være interaktiv overfor brugerne, men også skabe formidling brugerne imellem.
- At arealerne rundt om centret skal inddrages i formidlingsaktiviteterne.

Ideerne er dermed allerede på plads, men der kræves, at ideerne omarbejdes til konkrete arbejdstegninger, for at udstillingen kan blive en realitet.

2.2.3 Projektets formål

Det overordnede formål med delprojektet er at bringe beskuerne/gæsterne helt tæt på Vadehavets unikke verden. Vække deres begejstring til fulde og give dem en oplevelse og indlevelse, så de næsten er der.

¹ Gruppen bestod af Gert Olsen (har stået for Kystcentret, Geocenter Møn, udstillinger på Kattegatcentret m.fl.), Carsten Groth Pedersen (har stået for udstillinger på Fjord & bælt centret, i Odense Zoo m.fl.), samt kunstneren Lars Abrahamsen (har stået for flere udstillinger på Brandt Klædefabrik, Sofieholm, Johannes Larsen Museet). Fra Vadehavscentret deltog Tomas Jensen, Susanne Andersen & Klaus Melbye.



Helt praktisk er formålet at konkretisere den allerede eksisterende projektidé. Det vil sige at gøre udstillingerne etableringsklar mht. idéudvikling, arbejdstegninger, producentkontakter og tilbud, arkitekttegninger og energistrategi i en CO2 neutral optimering.

2.2.4 Projektets hovedaktiviteter

Delprojektet har tre overordnede hovedaktiviteter.

a) **Udvikling og detailplanlægning af udstillingerne**

Idéarbejdet fra 2007 er basismaterialet for det videre arbejde. Designere, eksterne konsulenter og centrets personale skal ud fra denne udvikle og planlægge udstillingen ned i mindste detalje. Forprojektet skal undersøge og videreudvikle eksisterende internationale erfaringer med en "360 graders biograf" vha. en inspirationsrejse til relevant benchmark-udstilling. Forprojektet ansætter desuden en udstillingsdesigner og operatør, der har til opgave at fremstille det nødvendige materiale, der gør udstillingen klar til etablering. Derudover konsulterer vi velkvalificerede fagpersoner på fagområdet, som i samarbejde med centrets personale skal lave udstillingens fortællinger og oplevelser.

b) **Udbygningsplan og tegninger**

Det skal sammen med udstillingskonceptet vurderes, hvor stor en udbygning der er brug for. Arkitekt Niels F. Truelsen har lavet de første udkast. Der skal udvælges en arkitekt, som skal justere og tilpasse det første udkast til de nye udstillingsplaner, så der bliver udarbejdet detaljeret udbygningsplan og tegninger, der kan danne grundlag for selve udbygningen.

c) **Energistrategi og energiplan**

Sideløbende med arbejdet med forprojektet skal der udarbejdes en energistrategi og energiplan. Der skal udarbejdes budget for omlægningen. Målet er en omlægning til så stor en andel med vedvarende energi, som rentabelt og mulig. De foreløbige beregninger foretaget af Energi Midt viser potentielle besparelser på min. 30% ved omlægning til jord- og solenergi. Formidlings- og museumsinstitutioner bør gå foran i formidlingen af CO2 reducerende energiforsyninger og vi vil gerne vise vejen for andre.



2.3 Ansøgers og centrale parters administrative og økonomiske forudsætninger for at gennemføre projektet

2.3.1 Projektledelse:

Projektledelse i forprojektet foretages af leder af Vadehavscentret Klaus Melbye.

Den selvejende Institution Fonden for Vadehavscentrets formål er, at øge kendskabet til og forståelsen for Vadehavsområdet. Esbjerg kommune ejer vore bygninger og er samtidig centrets driftgarant. Vi får drifttilskud fra Esbjerg kommune og Friluftsrådet.

2.3.2 Projektpartnere:

Esbjerg Erhvervsudvikling (Ribe Turistbureau)

Bidrager med fremskaffelse af turistdata og løbende sparring.

Sydvestjysk Udviklingsforum

Sydvestjysk Udviklingsforum (SVUF) er ansvarlig for administrationen af delprojektet og bidrager til sammenkoblingen mellem delprojektet og det overordnede projekt, hvor resultatet af alle aktiviteter samles, udvikles og videreformidles.

2.4 Projektets additionalitet og nyhedsværdi

Delprojektet "Trækfuglene i tidevandets landskab – en Cirkular Vision" vil, hvis det realiseres, blive nyskabende i danske udstillinger – det vil være en rejse værd. Delprojektet er derved også additionelt – det giver de besøgende mulighed for at opleve Vadehavet på en måde, de ellers ikke har mulighed for. Delprojektet bidrager til, at Nationalpark Vadehavet bliver en attraktion i verdensklasse.

2.5 Projektets informations- og pr-foranstaltninger

Nærværende delprojekt bidrager til det overordnede projekts informations- og PR aktiviteter i form af løbende input til projekthjemmesiden. Herunder anvendes projekthjemmesidens interne del til information til og videndeling med delprojektets projektpartnere. Alle delprojektets resultater og færdigudviklede tilbud formidles til projektets målgrupper på projekthjemmesidens eksterne del.

Hertil kommer:

- Fremlæggelse af det færdige projektforslag for mulige finansieringskilder og samarbejdspartnere.
- Det færdige projektforslag vil blive formidlet til pressen.
- Løbende formidling vha. Vadehavscentrets egen hjemmeside.

DEN EUROPÆISKE UNION

Den Europæiske Fond
for Regionaludvikling



Vi investerer i din fremtid

2.6 Projektets hovedaktiviteter, milepæle og tidsplan

De følgende hovedaktiviteter og milepæle refererer til de tre overordnede hovedaktiviteter, jf. bogstaver i parentes.

Hovedaktiviteter: marts 2009 - august 2009

- Projektledelsen etableres (Vadehavscenteret er tovholder)
- Detailplanlægning af forprojektets forløb
- Udbud på konsulenter og udstillingsdesigner til detailplanlægning af udstillingen (a)
- Studietur til afdækning af erfaringer vedrørende 360 graders biograf til udvikling af Circular vision (a)
- Arbejdet med energiplan og energistrategi igangsættes (c)
- Udarbejdelse af halvårsrapport til den overordnede styregruppe.

Hovedaktiviteter: september 2009 - februar 2010

- Projektledelse.
- Etablering af og samarbejde mellem team (konsulenter, designere) til detailplanlægning af udstillingen (a)
- Udbud på arkitektbistand (b)
- Samarbejde med arkitekt om udbygningsplan og tegninger (b)
- Fortsat arbejde med energiplan og energistrategi (c)
- Udarbejdelse af halvårsrapport til den overordnede styregruppe.

Hovedaktiviteter: marts 2010 - august 2010

- Færdiggørelse af forprojektet, herunder udbygningsplan og tegninger, detailplanlægning af udstillingerne samt energiplan. (a, b og c)
- Udarbejdelse af halvårsrapport samt samlet afrapportering til den overordnede styregruppe.

Milepæle: marts 2009 - august 2009

- Finansiering af forprojektet er på plads.
- Detailplanlægningen for forprojektet er på plads

DEN EUROPÆISKE UNION

Den Europæiske Fond
for Regionaludvikling



Vi investerer i din fremtid

- Samarbejdet om udvikling og detailplanlægningen af udstillingerne er etableret m. eksterne konsulenter og udstillingsdesigner (a)
- Opsamling på eksisterende erfaringer med 360 graders biograf (a)
- Halvårlig rapport fra delprojektet udarbejdet og afleveret til den overordnede styregruppe

Milepæle: september 2009 - februar 2010

- Arkitekt valgt til udbygningsplan (b)
- Halvårlig rapport fra delprojektet udarbejdet og afleveret til den overordnede styregruppe

Milepæle: marts 2010 - august 2010

- Detailplanlægning af udstillingerne, inkl. planlægningen af udstillingen "Circular Vision" færdig (1)
- Udbygningsplan og arkitekttegninger færdige (b)
- Energiplan og energistrategi færdig (c)
- Afrapportering til den overordnede styregruppe
- Formidling af det færdige forprojekt til mulige finansieringskilder og fremtidige samarbejdspartnere
- Formidling til pressen af det færdige forprojekt
- Halvårlig rapport samt samlet afrapportering for projektet til den overordnede styregruppe.



3. PROJEKTBEKRIVELSE DELPROJEKT: NATIONALT KRONDYRCENTER – NYT FORMIDLINGS-, VIDENS- OG UDVIKLINGSCENTER

3.1 Kort resumé af projektet

Som led i Varde Kommunes turismeudvikling planlægger Skov- og Naturstyrelsen og Varde Kommune et nationalt naturcenter for formidling af kron dyr. Centret vil blive placeret midt i Danmarks eneste kron dyrreservat - tæt ved Vadehavet, Vesterhavet og Filsø. Reservatet rummer en fritlevende vild bestand på 1200-1400 kron dyr.

Centret vil blive bygget i tilknytning til den gamle klitgård Blochsgård, som ligger i Kærgård Plantage og danner port til den enestående vestjyske natur med klithede, klitsøer og tilsandet egekrat. Centrets placering er nøje udvalgt, idet det placeres i Danmark's eneste kron dyrreservat med en fritlevende vild bestand, og stedet hvor den største kron dyrbestand findes. Herved skabes de bedst mulige rammer for at centret får demonstrationsværdi – både direkte over for turister/kunderne og samarbejdspartnere (vidensinstitutioner mv.).

Visionen er at skabe en attraktion på nationalt og internationalt niveau, der kan udvikle og øge turisternes og borgeres naturoplevelser og naturinteresse. Centret vil blive attraktivt for bl.a. voksen +45 målgruppen, der tilbydes aktivitet, oplevelse og læring – både via centrets formidlingstilbud og i nærkontakt med naturen. Centret vil aflede øgede turistindtægter, merbeskæftigelse til formidlere, forskere og driftspersonale og vil understøtte helårsturisme i makrodestination Sydvestjylland, da specielt efteråret er højsæson for kron dyrture.

Nærværende delprojekt er et forprojekt, hvis formål er at afdække, konkretisere og tilvejebringe et realistisk og veldokumenteret grundlag for det videre arbejde med etablering af centret.

3.2 Projektets formål og hovedaktiviteter

3.2.1 Projektidé

Ideen er at skabe et nationalt naturcenter for formidling af kron dyr. Visionen er at skabe en attraktion på nationalt og internationalt niveau, der kan udvikle og øge turisternes og borgeres naturoplevelser og naturinteresse i og omkring Nationalpark Vadehavet. Centret vil blive attraktivt for bl.a. voksen +45 målgruppen, der tilbydes aktivitet, oplevelse og læring – både via centrets formidlingstilbud og i

DEN EUROPÆISKE UNION

Den Europæiske Fond
for Regionaludvikling



Vi investerer i din fremtid

nærkontakt med naturen. Herved understøttes den vidensformidlende og naturbaserede turisme, som anses for hovedhjørnesteen i destinationsudviklingen.

3.2.2 Baggrund

Baggrunden for delprojektet er, at Skov- og Naturstyrelsen Blåvandshuk tidligere i samarbejde med den daværende Blåvandshuk Kommune har skitseret en vision med forslag om et center. Afledt af bl.a. kommunesammenlægning og øget helhedstænkning, netværk og samarbejde indenfor natur- og kulturformidlingsområdet er der tilvejebragt et styrket fællesskab og forbedret organisatorisk netværk og grundlag for realisering af ideen.

3.2.3 Formål

Det overordnede og langsigtede formål med et nationalt center til formidling af kron dyr er:

- At udvikle og øge turister og borgeres naturinteresse og naturoplevelser i kron dyrrereservatet gennem vidensbaseret formidling, friluftsliv og borgerdeltagelse
- At udvikle forskningen indenfor kron dyrforvaltningen
- At bringe turister og borgere i tæt kontakt med naturen

Det skal ske ved at:

- Etablere en udstilling, der fortæller om:
 - kron dyrenes historie, biologi, levevis og adfærd
 - klitheden og plantagernes historie, økologi, plante- og dyreliv
 - kron dyrforvaltningen
 - den nyeste viden og forskning inden for kron dyrforvaltning og kron hjorte
 - naturpleje og jagt
 - kron dyrene, klitheden, kron dyrene og den øvrige karakteristiske plante og dyr i en international sammenhæng
- Etablering af publikumsfaciliteter
 - kron dyrobservationsskjul
 - naturvejledning
 - aktiviteter
 - markedsføring og salg af kron dyrprodukter
- Indgå samarbejde med institutioner oa., der forsker i kron hjorte og kron dyrforvaltning om:
 - gennemførelse af speciale- og forskningsprojekter

DEN EUROPÆISKE UNION

Den Europæiske Fond
for Regionaludvikling



Vi investerer i din fremtid

- afholdelse af symposier, workshops, seminarer og temadage
- Renovere Naturbasen Blochsgård og udbygge undervisningstilbuddet overfor:
 - skoler
 - daginstitutioner
 - lærere
 - andre undervisningsinstitutioner
- Etablere et Naturhus for de lokale borgere og foreninger, hvor de f.eks. kan:
 - holde møder
 - holde værkstedsaftner
 - lave galleri
 - holde marked som f.eks. kunsthåndværkermarked, Farmers marked, julemarked.

Formålet og målet med nærværende delprojekt (forprojektet)

er at afdække, konkretisere og tilvejebringe et realistisk og veldokumenteret etablerings-grundlag for centret ved gennemførelse af følgende aktiviteter:

- Afholdelse af et brainstorming møde med 8 – 15 formidlere og lokale ildsjæle, hvor der indsamles idéer og forslag til centrets rammer og overordnede indhold, herunder idéer og forslag til formidling og indhold i udstillingen.
- Nedsættelse af en styregruppe for delprojektet, der kan lede processen, sikre fremdrift og vidensopbygning samt koordinering til øvrige delprojekter i nærværende ansøgning.
- Nedsættelse af en faglig, teknisk og pædagogisk udstillingsgruppe, der arbejder med den indholdsmæssige og konkrete udvikling af faciliteter, rammer og tilbud i centret.
- Tilknytning af eksternt konsulentfirma, der kan sammenfatte oplæg, idéer og forslag fra brainstormingsmødet til en drejebog og udviklingsplan, som visualiseres og bruges til det videre arbejde (fundraising og etablering).
- Tilknytning af et arkitektfirma, der udarbejder et skitseforslag til det nationale naturcenters fysiske rammer på Blochsgård, som visualiseres til det videre arbejde (fundraising og etablering).
- Afholdelse af kompetenceseminar om centrets rammer og udstillingens indhold med 25 – 30 personer på nationalt niveau. Seminarets formål er at involvere og tilknytte best practice og videnspartnere, der kan understøtte realisering af centrets formål.
- Udarbejdelse af forslag til partnerskaber og organisering af den videre realisering og drift af centret, herunder forslag til anlægsfinansiering og fundraising.



Ved afslutningen af delprojektet forventes det, at der foreligger et forprojekt med beskrivelse af naturcentrets rammer, indhold, forslag til partnerskaber og forslag til finansiering og budget for etablering og drift af det nationale center.

3.3 Ansøgers og centrale parters administrative og økonomiske forudsætninger for at gennemføre projektet

3.3.1 Projektledelse:

Skov- og Naturstyrelsen Blåvandshuk (SNS)

SNS administrerer 16.000 ha. skov- og naturområder i området fra Skallingen og Fanø i syd til Hvide Sande i nord. Halvdelen af arealet er udlagt til krondyrreservat, som sammen med forsvarrets areal tilsammen udgør det godt 16.000 ha store Oksbøl Krondyrreservat. Skovrideren på enheden Blåvandshuk er formand for Vildtforvaltningsrådets kronvildtgruppe og ansvarlig for Oksbøl Krondyrreservat. Enhedens medarbejdere har stor ekspertise inden for krondyrforvaltningen og indsamler systematisk data om krondyrene, som anvendes i undersøgelser og forskning. Ligeledes har enheden stor ekspertise inden for udvikling, ledelse og udførelse af publikumsfaciliteter og formidling herunder udvikling, ledelse og udførelse af naturudstillinger.

Skov- og Naturstyrelsen Blåvandshuk er en af Skov- og Naturstyrelsens 19 decentrale enheder. Skov- og Naturstyrelsen er en af styrelserne under Miljøministeriet.

3.3.2 Projektpartnere:

NaturKulturVarde

NKV bidrager med netværk og viden omkring natur- kultur og friluftsfremidling i Varde Kommune samt kompetencer indenfor udvikling og ledelse af projekter. NKV sikrer desuden sammenhæng til kommunens øvrige tiltag indenfor natur- og kulturformidling

Varde Kommune, Plan, Kultur & Teknik

De respektive kommunale enheder vil bidrage med netværk, viden og koordinering til kultur- og fritidspolitik, sikring af plangrundlag mv. for etablering af centret

Varde Turist- og Erhvervsråd

VETR bidrager med viden om turisme og behovsanalyser vedr. oplevelsesøkonomi mv., netværk til centrale turismeaktører, erhvervscontakter til finansiering mm.



Sydvestjysk Udviklingsforum (SVUF)

SVUF er ansvarlig for administrationen af delprojektet og bidrager til sammenkoblingen mellem delprojektet og det overordnede projekt, hvor resultatet af alle aktiviteter samles, udvikles og videreformidles.

3.4 Projektets additionalitet og nyhedsværdi

Delprojektet har høj nyhedsværdi, da det bliver Danmarks første og eneste center, der skal levere forskning, formidling og naturoplevelser på højeste nationale niveau indenfor kron dyr.

Det er tanken at involvere og samarbejde med øvrige vidensinstitutioner mv. i Danmark indenfor for området, så der skabes additionalitet og vidensopbygning på højt niveau, og med mulighed for yderligere udvikling og innovation.

Centrets placering er nøje udvalgt, idet det placeres i Danmark's eneste kron dyrrereservat med en fritlevende vild bestand, og stedet hvor den største kron dyrbestand findes. Herved skabes de bedst mulige rammer for at centret får demonstrationsværdi – både direkte over for turister/kunderne og samarbejds-partnere (vidensinstitutioner mv.).

Ved at støtte delprojektet gives mulighed for at løfte ambitionsniveau, netværksetablering / partnerskab og sikre fremdrift i projektet både tids- og ressourcemæssigt i et omfang, der ellers ikke vil være muligt.

3.5 Projektets informations- og pr-foranstaltninger

Nærværende delprojekt bidrager til det overordnede projekts informations- og PR aktiviteter i form af løbende input til projekthjemmesiden. Herunder anvendes projekthjemmesidens interne del til information til og videndeling med delprojektets projektpartnere. Alle delprojektets resultater og færdigudviklede tilbud formidles til projektets målgrupper på projekthjemmesidens eksterne del.

Hertil kommer:

- Løbende offentliggørelse og presseomtale af delprojektets fremdrift, herunder forslag til tegninger, delprojektets visioner og planer for formidling mv.
- Fremlæggelse af delprojektet for mulige finansieringskilder og samarbejdspartnere i forbindelse med etablering og driftsstart

DEN EUROPÆISKE UNION

Den Europæiske Fond
for Regionaludvikling



Vi investerer i din fremtid

3.6 Projektets hovedaktiviteter, milepæle og tidsplan

Hovedaktiviteter: marts 2009 - august 2009

- a) Afholdelse af et brainstorming møde med 8 – 15 formidlere og lokale ildsjæle, hvor der indsamles idéer og forslag til centrets rammer og overordnede indhold herunder idéer og forslag til formidling og indhold i udstillingen
- b) Nedsættelse af en delprojekt styregruppe, der kan lede processen, sikre fremdrift og vidensopbygning samt koordinering til øvrige delprojekter i nærværende ansøgning
- c) Afholdelse af 1 delprojekt styregruppemøde
- d) Tilknytning af et arkitektfirma, der udarbejder et skitseforslag til det nationale naturcenters fysiske rammer på Blochsgård, som visualiseres til det videre arbejde (fundraising og etablering)
- e) Nedsættelse af en faglig, teknisk og pædagogisk udstillingsgruppe, der arbejder med den indholdsmæssige og konkrete udvikling af faciliteter, rammer og tilbud i centret
- f) Tilknytning af eksternt konsulentfirma, der kan sammenfatte oplæg, idéer og forslag fra brainstorming mødet til en drejebog med sammenfatning af udviklingsprocessen, som visualiseres til det videre arbejde (fundraising og etablering).
- g) Udarbejdelse af halvårsrapport til den overordnede styregruppe.

Pkt. d), e) og f) vil omfatte opstartsaktiviteter i perioden.

Hovedaktiviteter: september 2009 - februar 2010

Pkt. d), e) og f) fortsat fra foregående periode. Øget aktivitet og ressourceallokering.

- h) Afholdelse af 3 delprojekt styregruppemøder
- i) Udarbejdelse af halvårsrapport til den overordnede styregruppe.

Hovedaktiviteter: marts 2010 - august 2010

Pkt. d), e) og f) fortsat fra foregående periode.

- j) Afholdelse af kompetenceseminar om centrets rammer og udstillingens indhold med 25 – 30 personer på nationalt niveau. Seminarets formål er at involvere og tilknytte best practice og videnspartnere, der kan understøtte realisering af centrets formål
- k) Afholdelse af 1 delprojekt styregruppemøde
- l) Udarbejdelse af halvårsrapport til den overordnede styregruppe.

DEN EUROPÆISKE UNION

Den Europæiske Fond
for Regionaludvikling



Vi investerer i din fremtid

Hovedaktiviteter: september 2010 - februar 2011

- m) Udarbejdelse af forslag til partnerskaber og organisering af den videre realisering og drift af centret, herunder forslag til anlægsfinansiering og fundraising.
- n) Afholdelse af 1 delprojekt styregruppemøde
- o) Udarbejdelse af halvårsrapport til den overordnede styregruppe.
- p) Fremlæggelse af forprojektets resultater. Afslutning og afrapportering mv. vedr. pkt. d), e) og f).

Milepæle: marts 2009 - august 2009

- a) Gennemførelse af brainstorming møde med efterfølgende skriftlig opsamling på deltagerkredse, beslutninger og aftaler mv.
- b) Skriftlig opsamling på styregruppedeltagere, kommissorium for arbejdet samt rammer for samarbejdet og plan for det videre arbejde
- c) Afholdelse af 1 styregruppemøde.
- d) Udvælgelse og indgåelse af aftale med eksternt konsulentfirma, herunder krav til opgaveløsning, rammer for samarbejdet, ressourcer og økonomi
- e) S sammensætning af faglig, teknisk og pædagogisk udstillingsgruppe, fastlæggelse af rammer og indhold for gruppens arbejde samt rammer og aftaler vedr. koordinering og samarbejde med styregruppen og eksterne partnere
- f) Udvælgelse og indgåelse af aftale med eksternt arkitektfirma, herunder krav til opgaveløsning, rammer for samarbejdet, ressourcer og økonomi
- g) Halvårlig rapport fra delprojektet udarbejdet og afleveret til den overordnede styregruppe

Milepæle: september 2009 - februar 2010

- h) Afholdelse af 3 delprojekt styregruppemøder, hvor der sikres fremdrift i delprojektet samt nødvendige koordinering med udstillingsgruppen. Evt. som 1 eller flere fællesmøde(r) mellem styregruppe og udstillingsgruppe + eksterne partnere efter behov.
- i) Halvårlig rapport fra delprojektet udarbejdet og afleveret til den overordnede styregruppe
- j) Udstillingsgruppen fastlægger selv arbejdet i samråd med styregruppen og er ansvarlig overfor styregruppen i forhold til eksterne partners bidrag til fremdrift i delprojektet (pkt. c) og e))



Milepæle: marts 2010 - august 2010

Ang. pkt. h), i) og j) – som foregående periode.

- k) Gennemførelse og skriftlig opsamling på seminar samt indgåelse af eventuelle hensigtserklæringer eller aftaler med kompetencepartnere / vidensinstitutioner om medvirken i forbindelse med realisering af centret.

Milepæle: september 2010 - februar 2011

- l) Afholdelse af 1 delprojekt styregruppemøde.
- m) Færdiggørelse, fremlæggelse og offentliggørelse af drejebog med forprojektets resultater, der giver forslag til den videre proces mod realisering af et nationalt krondyrcenter.
- n) Aftaler vedr. styregruppens og udstillingsgruppens evt. fortsatte beståen.
- o) Halvårlig rapport samt samlet afrapportering for projektet til den overordnede styregruppe.



4. PROJEKTBEKRIVELSE DELPROJEKT: KUNSTDESTINATION NATIONALPARK VADEHAVET

4.1 Kort resumé af projektet

Delprojektet, "Kunstdestination Nationalpark Vadehavet" er et samarbejde mellem de fire Vadehavskommuner, om en udvikling af kunsten og kunstområdet i og omkring Nationalpark Vadehavet.

Der foregår allerede en række aktiviteter der prøver at fokusere på kunst og kunsthåndværk, men potentialet er langt fra udnyttet optimalt. Dette vil delprojektet prøve at gøre noget ved. Delprojektet vil således sætte fokus på udvikling af nye ferie produkter til den voksne målgruppe, tage initiativ til koncept- og idéudvikling af nye kunstneriske events, og endelig vil der blive arbejdet med nye formidlingsformer af kunst udbuddet i Vadehavsområdet.

Aktiviteterne forventes at kunne trække flere besøgende til området, ligesom vi forventer at døgnforbruget per turist øges til gavn for museer og andre formidlere. Endelig forventes det, at det øgede aktivitetsniveau kan være med til at sikre nye afsætningsmuligheder og dermed øget indtjening hos kunstnerne og kunsthåndværkerne. Dette betyder, at delprojektet vil bidrage til vækst og udvikling og dermed skabelsen af nye jobs i hele området, herunder yderområderne.

Delprojektet er struktureret efter en overordnet tanke om netværk, udvikling og formidling og består af 4 dele:

- Matchmaking i form af konference og efterfølgende tematiske dialogmøder mellem kunstnere, turisterhvervet og de andre aktører på området (a)
- Udvikling af nye ferieprodukter til den voksne målgruppe (b)
- Innovation og konceptudvikling af kunstneriske events (c)
- Synliggørelse af kunst og kunsthåndværk i Vadehavsområdet – ved hjælp af en styrket digital formidling og GPS-baseret kunstrute(d)

Matchmaking og tematiske dialogmøder vil således danne rammen for en mere målrettet udvikling af de øvrige elementer.



4.2 Projektets formål og hovedaktiviteter

4.2.1 Projektidé

Ideen med delprojektet er at skabe en Kunstdestination Vadehavet igennem *netværk, udvikling og formidling*. Først og fremmest vil der blive skabt et *netværk* imellem de eksisterende kunstnere og kunsthåndværkere i Vadehavsregionen. Med udgangspunkt i netværket skal der *udvikles* aktiviteter, som styrker turistens muligheder for at opleve kunst og kunsthåndværk i Vadehavsområdet. Og sidst, men absolut altafgørende, skal den enkelte aktør, netværket samt aktiviteterne *formidles* til turister.

4.2.2 Baggrund

De fire Vadehavskommuner; Esbjerg, Fanø, Tønder og Varde er gået sammen om udviklingen af et delprojekt, der skal være med til at skabe en egentlig kunstdestination Vadehavet. For at gøre delprojektet mere håndterbart, har vi valgt at fokusere på det område af kulturlivet, der handler om kunst og kunsthåndværk; kunst forstået som billedkunst, skulptur, installation m.v.

De findes allerede i dag et aktivt kunstmiljø i Vadehavsområdet, med rødder tilbage til det forrige århundredeskifte. Sønderho er nok det mest kendte miljø, hvor både Holger Drachmann, Julius Exner og andre store koryfæer huserede. Men også det stærke kunsthåndværkermiljø i og omkring Højer og Tønder og langs kysten i den nordlige del af Vadehavsområdet, fortjener at blive fremhævet.

Derudover er der en række kunstnersammenslutninger; bl.a. "Rømø-spejlinger", "BRA – Billedkunstnere i Ribe Amt", "Blå døre" (Esbjerg). "Septemberudstillingen" (Fanø), "HAW"- et samarbejde mellem kunstnere nord og syd for grænsen og "Kunst og Kunsthåndværk langs Vadehavet".

Specielt sidstnævnte har haft stor succes med at samle en lang række kunstnere og kunsthåndværkere, man kunne kalde dem; micro entreprenører - i en gruppe, der er så stor, at den er blevet synlig i landskabet. Et konkret udkomme af samarbejdet mellem foreningen Kunst og Kunsthåndværk langs Vadehavet og det omliggende samfund, er opførelsen af et egentligt Kunstnerhus i Skærbæk, som en del af Skærbæk Fritidscenter.

Kunstnerhuset tilbyder workshops for lokale og turister, hvor professionelle kunstnere og kunsthåndværkere står for undervisningen. Der arrangeres udstillinger med kunstnere og kunsthåndværkere fra ind – og udland – og Kunstnerhuset tager initiativ til igangsættelse af innovative kunstprojekter og nye samarbejdsrelationer mellem billedkunstnere og andre grene af kulturlivet.

DEN EUROPÆISKE UNION

Den Europæiske Fond
for Regionaludvikling



Vi investerer i din fremtid

Endelig satser Kunstnerhuset på at tiltrække internationale aktører på området og som et konkret eksempel herpå kan nævnes, at der i Kunstnerhuset i maj 2009 afholdes Masterclass for gobelinvævere fra hele Europa med den internationalt anerkendte gobelinvæver Helena Herrnmarck, der i dag bor og arbejder i New York.

Herudover er der perler som Ribe Kunstmuseum, Esbjerg Kunstmuseum, Tønder Museum og Sønderho Kunstmuseum og en lang række associerede museer og et væld af gallerier, som også vil blive inddraget i delprojektet.

Denne kreative masse fordelt i hele Vadehavsområdet giver mulighed for innovation og produktudvikling til gavn for kunstnere, kunsthåndværkere og turisterhverv.

4.2.3 Formål

Der foregår allerede en række aktiviteter på kunst og kulturområdet i dag, men potentialet er langt fra udnyttet optimalt. En væsentlig årsag til dette er, at der har manglet en koordinering mellem interessenterne på området.

Kunstmuseer, kunstnere, kunsthåndværkere, kunstnergrupper, turistforeninger, overnatningssteder og attraktioner har således gennem en del år arbejdet med kunst og kultur som middel til at kunne tiltrække besøgende. Det nye i delprojektet er, at vi prøver at samle kræfterne i hele Vadehavsregionen, således at vi søger at optimere mulighederne for den enkelte kunstner eller institution samtidig med at vi styrker hele branding af Nationalpark - området, som udover at kunne tilbyde unikke naturoplevelser og en spændende kulturhistorie også er en interessant og spændende kunstregion.

Formålet med delprojektet er derfor at få styrket, udviklet, synliggjort og formidlet kunsten og kunsthåndværket i og omkring Nationalpark Vadehavet i et mere forpligtende samarbejde til gavn for alle aktører.

Vi forventer således at kunne byde velkommen til flere gæster, ligesom vi med udviklingen af nye og kvalitative produkter alt andet lige vil være i stand til at sikre et højere dagsforbrug per turist. Vi forventer endvidere at styrke innovationstiltag og øge indtjeningen hos kunstnerne og kunsthåndværkerne samt i

DEN EUROPÆISKE UNION

Den Europæiske Fond
for Regionaludvikling



Vi investerer i din fremtid

turisterhvervet generelt. Delprojektet understøtter dermed fastholdelse og bosætning i hele Vadehavsområdet, herunder yderområderne.

4.2.4 Hovedaktiviteter

Delprojektet vil have fokus på følgende 4 hovedaktiviteter, hvoraf den første hovedaktivitet omhandler *netværket*, anden og tredje hovedaktivitet omhandler *udvikling* af tilbud til turister, og den fjerde hovedaktivitet omhandler *formidling* af aktører, netværk og de eksisterende samt nyudviklede tilbud.

a) NETVÆRK: Matchmaking

Formålet med matchmaking er, at kunstverdenen og turisterhvervet mødes og får drøftet mulighederne for et tættere samarbejde, der skal munde ud i nye aktiviteter, større synlighed og dermed større omsætning og flere turister i Vadehavsdestinationen. Denne matchmaking skal sikre, at der skabes en platform for dialog mellem de to verdener, der i deres væsen er meget forskellige. De har imidlertid de samme mål, nemlig at gøre det muligt for kunstnerne og kunsthåndværkere at få et udkomme, der er til at leve af ved at bo eller bosætte sig i området. Turisterhvervet har derudover en interesse i at markedsføre denne del af kulturlivet, fordi delprojektet udvider den palette af tilbud, turisterne har i Vadehavsregionen.

"Matchmaking" dækker helt konkret over en konference og en række workshops og dialogmøder for kunstnere, kunsthåndværkere, turisterhvervet og udstillingsstederne. Der planlægges følgende dialogmøder/aktiviteter:

- Projektet indledes med en konference, hvortil alle interessenterne på området inviteres. På konferencen vil der være oplæg af inden- og udenlandske eksperter på området, som kan fortælle om "best-practise" via forskellige casestudies.
- Afholdelse af matchmakingsmøder i forskellige fora. Efter startkonferencen vil der blive nedsat forskellige udvalg, der har til opgave at udvikle koncepter for events, arbejde med synliggørelse, branding og formidling, arbejde sammen om udvikling af nye ferieprodukter til den voksne turist hele året rundt samt skabe netværk, der også efter projektets afslutning sikrer en fortsat dialog partnerne imellem.
- Innovationsforløb med fokus på formidling og udvikling af nye oplevelser. Vi ser selve dialogen mellem parterne som et vigtigt udbytte af projektet, der kan styrke de netværk, der følger i kølvandet af konference og matchmaking.
- Kompetenceudviklingsmøder. Der vil der løbende i projektet blive inviteret eksperter på de forskellige områder, for at inspirere og uddanne deltagerne og understøtte

DEN EUROPÆISKE UNION

Den Europæiske Fond
for Regionaludvikling



Vi investerer i din fremtid

erhvervsmæssige kompetencer til kunstnerne og kunsthåndværkerne for dermed at sikre innovation og udvikling på området i det hele taget.

Samlet set ser vi matchmaking forløbet som en katalysator proces til at kunne igangsætte målrettede udviklingsaktiviteter, der skal munde ud i konkrete tiltag, der kan formidles overfor turisterne og dermed understøtte turismen i området.

Nedenfor nævnes konkrete aktiviteter, som følger:

b) UDVIKLING: Udvikling af nye ferieprodukter

Delprojektet tilvejebringer forudsætningerne for at sammensætte sådanne nye ferieprodukter, idet det skaber et overblik over eksisterende kunstnere / kunsthåndværkere, samtidig med at netværket mellem aktørerne giver mulighed for, at de selv kan være med til at sammensætte disse nye ferieprodukter.

En central aktivitet i matchmaking forløbet vil derfor blive udvikling af nye ferieprodukter med fokus på kunst og kunsthåndværk. Grundlaget for udviklingen af disse, bliver således dannet på konferencen, mens den konkrete udvikling og planlægning vil blive udført på de efterfølgende dialogmøder, hvor parterne sætter sig sammen om at udvikle nogle konkrete tiltag.

De nye tematiske ferieprodukter tilrettelægges ligeledes i samarbejde med erhvervet i de deltagende kommuner, og vil blive synliggjort som en del af de tilbud, destinationen har at byde på. Vi forventer, at de nye ferieprodukter fokuserer på +45 segmentet, ligesom vi lægger op til, at aktiviteterne finder sted i skuldæsonen, og derved styrker helårsturismen i området.

c) UDVIKLING: Event-konceptudvikling

Formålet med konceptudviklingen for events er at sætte Kunstdestination Vadehavet på det oplevelsesmæssige landkort og give kunstnere og kunsthåndværkere nye muligheder for markedsføring og afsætning af deres produkter.

Den anden udviklingsaktivitet i delprojekt Kunstdestination Vadehavet fokuserer således på at øge aktørernes muligheder for at komme ud og sælge deres kunst.



Derfor vil vi i dette delprojekt, i samarbejde med indbudte inspiratorer og diverse samarbejdspartnere i Vadehavsområdet, udarbejde koncepter til gennemførelse af 4 events med kunsten som omdrejningspunkt. Konzeptudviklingen vil foregå som en central aktivitet i matchmaking forløbet. Vi vil tage udgangspunkt i best-practice eksempler fra andre aktører med erfaring i konceptudvikling og forretningsudvikling.

Koncepterne vil blive afprøvet i løbet af projektførelsen, således at de kan nå at blive evalueret og derfor efterfølgende få værdi for andre, som måtte have brug for sådanne koncepter til afholdelse af diverse events på kulturområdet.

d) FORMIDLING: Formidling af Kunst og kunsthåndværk i Vadehavsområdet.

Formidlingen af kunst og kunsthåndværk i Vadehavsområdet er både central i forhold til at skabe synlighed for den enkelte aktør indenfor kunst og kunsthåndværk, samt i forhold til at skabe synlighed for det netværk og de tværgående aktiviteter, som skabes i dette delprojekt. I det følgende beskrives formidlingsaktiviteterne.

- Synliggørelse af de enkelte aktører.
 - Der etableres en digital oversigt over alle kunstnere, kunsthåndværkere, kunst i det offentlige rum, museer, kunsthuse, gallerier og andre udstillingssteder i Vadehavsregionen. Input til dette fås dels igennem matchmakingforløbet, dels igennem input fra turistbureauerne. Det Digitale Oplevelseskort (DDO) forventes at danne de teknologiske rammer i forbindelse med denne digitale formidling. DDO spiller endvidere sammen med Visit Danmarks platform, Guide Danmark, der indeholder oplysninger på ca. 15.000 attraktioner m.m. i hele Danmark. Projektet vil således gøre brug af disse rammer og fokusere på at udvikle indhold, formidling og visualisering på de digitale platforme.
- GPS-baseret kunstrute.
 - Udarbejdelsen af en GPS – baseret kunstrute betyder helt konkret, at den enkelte turist kan planlægge sin egen individuelle rute rundt til de atelierer og værksteder – samt diverse udstillingssteder, som man har fået lyst til at besøge efter at have kigget på det digitale oplevelseskort suppleret med trykt kort – og katalogmateriale. Vi vil i delprojektet søge at udvikle ruten til et egentligt produkt, der kan indgå i



markedsføringen på destinationens hjemmeside. Den GPS-baserede kunstrute udarbejdes i samarbejde med Syddansk Turisme (DDO).

- Destinationshjemmeside.
 - Parallelt med dette delprojekt udvikles en destinations hjemmeside for Vadehavsområdet. De ting der udvikles i projektet, vil blive omtalt på denne. Formidlingen vil i sagens natur have et visuelt fokus, og vi vil derfor gøre brug af en række nye formidlingsformer, herunder POD-cast, 3D animation, WEB-TV, og der vil være links til de enkelte kunsthåndværkere og kunstneres hjemmesider, samt institutionerne og udstillingsstederne i øvrigt og kunsten i det offentlige rum.

4.3 Ansøgers og centrale parter administrative og økonomiske forudsætninger for at gennemføre projektet

4.3.1 Projektledelse

Projektledelsen varetages af Foreningen Skærbæk Fritidscenter. (Kunstnerhuset i Skærbæk)

Styregruppe:

Der nedsættes en styregruppe for delprojektet. Styregruppen består af projektledelsen, turistcheferne i de 4 kommuner, kunstnere og kunsthåndværkere samt aktører inden for området.

I alt vil der være ca. 11 personer i delprojekt styregruppen.

Delprojekt styregruppen vil holde dagsmøder en gang i kvartalet – dog flere ved projektets opstart og afslutning. Styregruppen vil løbende holde snor i projektet og fungere som sparring for projektledelsen og træffe væsentlige beslutninger vedr. aktiviteterne undervejs i projektperioden.

4.3.2 Projektpartnere:

Sydvestjysk Udviklingsforum (SVUF)

er ansvarlig for administrationen af delprojektet og bidrager til sammenkoblingen mellem delprojektet og det overordnede projekt, hvor resultatet af alle aktiviteter samles, udvikles og videreformidles.

Museerne (Esbjerg Kunstmuseum, Sydvestjyske Museer, Ribe Kunstmuseum, Varde Museum, Fanø Kunstmuseum, Janus-bygningen, Museum Sønderjylland)

- vil levere input til den digitale platform om egne udstillinger

DEN EUROPÆISKE UNION

Den Europæiske Fond
for Regionaludvikling



Vi investerer i din fremtid

- vil levere historiske fakta om kunstnermiljøer i området
- samt i et vist omfang indgå i udviklingen af projekter og nye ferieprodukter, som er relevante for dem og turisterne.

Kommunernes kulturforvaltninger

- vil levere data om kunst i det offentlige rum samt kommunale udstillingssteder, som kan have interesse for besøgende
- inviteres til at medvirke ved udviklingen af koncepter for events.

Foreningen Skærbæk Fritidscenter (Kunstnerhuset i Skærbæk),

- er projektledelse for det samlede delprojekt Kunstdestination Nationalpark Vadehavet
- vil være tovholder for matchmakingforløbet, hvilket indebærer koordinering og afholdelse af konferencer og møderække for de involverede.
- vil medvirke ved indsamlingen af data til pilotprojektet omkring den GPS-baserede kunstrute og være med i udviklingen af samme.
- Vil være tovholder udviklingen af koncepter for events og tage initiativ til at iværksætte events, der understøtter udviklingen af konceptet.

Fanø Erhvervs- og Turistforening, Rømø -Tønder Turistforening, Varde Erhvervs- og Turistråd, Esbjerg Erhvervsudvikling (Ribe Turistbureau og Esbjerg Turistbureau),

- vil være tovholdere for indsamling af data om kunstnere og kunsthåndværkere i Vadehavsregionen
- vil i samarbejde med Syddansk Turisme være tovholdere for udviklingen af de GPS-baserede kunstruter og levere input til den digitale platform
- vil initiere udviklingen af nye ferieprodukter i samarbejde med museer og Kunstnerhuset i Skærbæk og ikke mindst kunstnere og kunsthåndværkere i Vadehavsområdet.

4.4 Projektets additionalitet og nyhedsværdi

Der findes p.t. ingen samlet oversigt over kunst og kultur i Vadehavsregionen – og det er vanskeligt overhovedet at finde oplysninger om kunstmuseer, værksteder, atelierer, gallerier, udstillingssteder etc. i Vadehavsregionen. Da store dele af turisterne og de lokale allerede er vant til at søge oplysninger på Internettet, vil det være oplagt at udvikle et koncept, hvor man inddrager GPS og mobiltelefon i

DEN EUROPÆISKE UNION

Den Europæiske Fond
for Regionaludvikling



Vi investerer i din fremtid

formidlingen af kunst og kunsthåndværk på en sådan måde, at brugerne selv har indflydelse på hvilke oplevelser og aktiviteter, de ønsker at få.

Det er endvidere nyt, at der tænkes i at intensivere samarbejdet mellem kunstnerne, kunsthåndværkerne, udstillingsstederne og turismen, således at der sikres dybde og kvalitet i udbuddet og således at eksisterende "hemmelig" information kan komme mange flere til gode. Imidlertid er det ikke muligt at sætte disse aktiviteter i værk uden tilførsel af midler udefra.

Alle de ovennævnte aktiviteter eksisterer ikke i dag i det omfang, de er beskrevet. Det nye handler om metoden til at kvalificere kulturperler til en mere bæredygtig økonomisk retning til gavn for omsætningen og beskæftigelsen. Med udgangspunkt i kreative miljøer skabes nye oplevelsesbaserede turistprodukter.

Uden støtte fra Regionalfondens kan projektet ikke igangsættes.

4.5 Projektets informations- og pr-foranstaltninger

Nærværende delprojekt bidrager til det overordnede projekts informations- og PR aktiviteter i form af løbende input til projekthjemmesiden. Herunder anvendes projekthjemmesidens interne del til information til og videndeling med delprojektets projektpartnere. Alle delprojektets resultater og færdigudviklede tilbud formidles til projektets målgrupper på projekthjemmesidens eksterne del.

Hertil kommer:

- Sikring af, at alle færdigarbejdede tilbud til turister formidles på destinationshjemmesiden samt andre relevante sites.
- Afholdelsen af opstarts-konferencen skal sikre involvering af og vidensdeling med alle relevante partnere og videnleverandører.
- Udarbejdelse af ½årige nyhedsbreve for delprojektet, som formidles til alle involverede aktører.
- Delprojektet vil blive afsluttet med en evalueringskonference, der redegør for resultaterne og fortæller om forankring og videreførelse af samme.

4.6 Projektets hovedaktiviteter, milepæle og tidsplan

Bogstaverne i parentes; (a, b, c og d) henviser til delprojekterne, og (e) er projektledelse.

DEN EUROPÆISKE UNION

Den Europæiske Fond
for Regionaludvikling



Vi investerer i din fremtid

Hovedaktiviteter: marts 2009 - august 2009

- Etablering af projektledelse og delprojekt styregruppe (e)
- Detailplanlægning af delprojektets forløb af hovedaktiviteter (e)
- Afholdelse af 3 delprojekt styregruppemøder (e)
- Opstartskonference og dialogmøder planlægges (matchmaking, innovationsforløb og kompetenceudviklingsmøder) (a)
- Indsamling af data til digital platform (d)
- Indsamling af data til GPS-kunstrute (d)
- Udsendelse af nyhedsbrev til delprojektets interessenter (e)
- Udarbejdelse af halvårsrapport for delprojektet til den overordnede styregruppe (e)

Hovedaktiviteter: september 2009 - februar 2010

- Indsamling af data til digital platform (d)
- Indsamling af data til GPS-kunstrute (d)
- Dialogmøder afholdes (matchmaking, innovationsforløb og kompetenceudviklingsmøder) (a)
- Konzeptudvikling for events (c)
- Udvikling af event 1 og 2 (c)
- Udsendelse af nyhedsbrev til delprojektets interessenter (e)
- Afholdelse af 2 delprojekt styregruppemøder (e)
- Udarbejdelse af halvårsrapport for delprojektet til den overordnede styregruppe (e)

Hovedaktiviteter: marts 2010 - august 2010

- Indsamling af data til digital platform (d)
- Indsamling af data til GPS- kunstrute (d)
- Dialogmøder afholdes (matchmaking, innovationsforløb og kompetenceudviklingsmøder) (a)
- Konzeptudvikling for events (c)
- Udvikling og afholdelse af event 1 og 2 (c)
- Udvikling af nye ferieprodukter (b)
- Udsendelse af nyhedsbrev til delprojektets interessenter (e)
- Afholdelse af 2 delprojekt styregruppemøder (e)
- Udarbejdelse af halvårsrapport for delprojektet til den overordnede styregruppe (e)

DEN EUROPÆISKE UNION

Den Europæiske Fond
for Regionaludvikling

Vi investerer i din fremtid

Hovedaktiviteter: september 2010 - februar 2011

- Indsamling af data til digital platform (a)
- Indsamling af data + udvikling af GPS- kunstrute (d)
- Dialogmøder afholdes (matchmaking, innovationsforløb og kompetenceudviklingsmøder) (a)
- Konceptudvikling for events (c)
- Evaluering af event 1 + 2 (c)
- Udvikling af event 3+4 (c)
- Udvikling af nye ferieprodukter (b)
- Udsendelse af nyhedsbrev til delprojektets interessenter (e)
- Afholdelse af 2 delprojekt styregruppemøder (e)
- Udarbejdelse af halvårsrapport for delprojektet til den overordnede styregruppe (e)

Hovedaktiviteter: marts 2011 - august 2011

- Indsamling af data til digital platform (d)
- Justering af GPS-kunstrute (d)
- Katalog + kortmateriale til GPS-kunstrute udarbejdes (d)
- Dialogmøder afholdes (matchmaking, innovationsforløb og kompetenceudviklingsmøder) (a)
- Konceptudvikling for events (c)
- Udvikling af event 3+4 (c)
- Udvikling af nye ferieprodukter (b)
- Udsendelse af nyhedsbrev til delprojektets interessenter (e)
- Afholdelse af 2 delprojekt styregruppemøder (e)
- Udarbejdelse af halvårsrapport for delprojektet til den overordnede styregruppe (e)

Hovedaktiviteter: september 2011 - februar 2012

- Evaluering planlægges (e)
- Dialogmøder afholdes (matchmaking, innovationsforløb og kompetenceudviklingsmøder) (a)
- Udsendelse af afsluttende og opsamlende nyhedsbrev til delprojektets interessenter (e)
- Afholdelse af 3 delprojekt styregruppemøder (e)
- Udarbejdelse af halvårsrapport samt endelig afrapportering af delprojektet til den overordnede styregruppe (e)



Milepæle: marts 2009 - august 2009

- Konference afholdt (a)
- Projektledelse defineret og styregruppe sammensat (e)
- Nyhedsbrev udsendt (e)
- 3 delprojekt styregruppemøder er afholdt (e)
- Halvårsrapport for delprojektet udarbejdet og afleveret til den overordnede styregruppe (e)

Milepæle: september 2009 - februar 2010

- 1. dialogmøder er afholdt (matchmaking, innovationsforløb og kompetenceudviklingsmøder) (a)
- Nyhedsbrev udsendt (e)
- 2 delprojekt styregruppemøder er afholdt (e)
- Halvårsrapport for delprojektet udarbejdet og afleveret til den overordnede styregruppe (e)

Milepæle: marts 2010 - august 2010

- Event 1 afholdt (kunst) (3)
- Event 2 afholdt (kunsthåndværk) (3)
- Dialogmøder er afholdt (matchmaking, innovationsforløb og kompetenceudviklingsmøder) (a)
- Nyhedsbrev udsendt (e)
- 2 delprojekt styregruppemøder er afholdt (e)
- Halvårsrapport for delprojektet udarbejdet og afleveret til den overordnede styregruppe (e)

Milepæle: september 2010 - februar 2011

- Dataindsamling foretaget og bearbejdning af data til platform og GPS fuldført
- Dialogmøder er afholdt (matchmaking, innovationsforløb og kompetenceudviklingsmøder) (a)
- Nyhedsbrev udsendt (e)
- 2 delprojekt styregruppemøder er afholdt (e)
- Halvårsrapport for delprojektet udarbejdet og afleveret til den overordnede styregruppe (e)

Milepæle: marts 2011 - august 2011

- Data til GPS kunstrute afsluttet og GPS kunstrute afprøvet (4)
- Katalog og kortmateriale til GPS-kunstrute udgivet (4)
- Dialogmøder er afholdt (matchmaking, innovationsforløb og kompetenceudviklingsmøder) (a)
- Digital platform præsenteret (4)



- Event 3 afholdt (Kunst)(3)
- Event 4 afholdt (Kunsthåndværk) (3)
- Nye ferieprodukter lanceret (2)
- Nyhedsbrev udsendt (e)
- 2 delprojekt styregruppemøder er afholdt (e)
- Halvårsrapport for delprojektet udarbejdet og afleveret til den overordnede styregruppe (e)

Milepæle: september 2011 - februar 2012

- Afsluttende og opsamlende nyhedsbrev udsendt (e)
- Evalueringskonference afholdt
- Afsluttende dialogmøder er afholdt (matchmaking, innovationsforløb og kompetenceudviklingsmøder) (a)
- 3 delprojekt styregruppemøder er afholdt (e)
- Halvårlig rapport samt endelig afrapportering fra delprojektet er udarbejdet og afleveret til den overordnede styregruppe



5. PROJEKTBEKRIVELSE DELPROJEKT: MARITIME OPLEVELSER I NATIONALPARK VADEHAVET

5.1 Kort resumé af projektet

De maritime oplevelser er omdrejningspunktet for dette delprojekt, der har som målsætning at udvikle og etablere en række nye konkrete turistoplevelser og tilbud omkring Vadehavets havneområder – og dermed medvirke til at udvikle og brande en kommende makrodestination omkring nationalparken. Innovative netværk og samarbejde er første skridt hen mod formuleringen af en detaljeret udviklingsplan for hver af delprojektets udviklingshavne omkring aktiviteter inden for turisme og oplevelsesøkonomi. Der iværksættes en proces omkring etableringen af en række nye aktiviteter omkring havneområderne. Målet er:

- at understøtte mulighederne for at udvikle og etablere oplevelsesorienterede aktiviteter omkring havnene,
- at udvikle og etablere initiativer, som formidler områdernes særegne maritime historie.

Med udgangspunkt i havneområdernes forskellige behov og mål, vil projektet være forankret lokalt bl.a. i fælles lokale netværk og udviklingsgrupper. Lokalt og i fællesskab skal makrodestinationens innovative tiltag inden for det maritime tema udfoldes i konkrete output i form af udstillinger, oplevelsesfoldere og andre tiltag inden for formidlingen til turisterne, men også i form af nye events – og nye aktiviteter, som involverer gæsten i nationalparken i nationalparkens maritime historie. Nøgleord er historieformidling, kulturarv og maritime oplevelsestilbud. Den overordnede koordination af delprojektets aktiviteter ligger organisatorisk ind under kommunernes Vadehavssekretariat.

I forhold til de samlede projekters overordnede strategi er ideen, at lige præcis havnene kan blive det fysiske omdrejningspunkt for udviklingen af nye oplevelsestilbud med udgangspunkt i det maritime tema. Ved at øge attraktiviteten og dermed turistaktiviteten i destinationens maritime miljøer vil delprojektet samlet set kunne medvirke til at tiltrække flere besøgende til området som helhed – ikke mindst i lavsæsonsperioden.

DEN EUROPÆISKE UNION

Den Europæiske Fond
for Regionaludvikling



Vi investerer i din fremtid

5.2 Projektets formål og hovedaktiviteter

5.2.1 Baggrund

Det maritime miljø og historie er et af de emner, som bedst forklarer og skaber sammenhæng for markeringen af en fælles oplevelsesdestination i og omkring den danske Vadehavsregion. Byer, bygninger, erhverv, kultur mv. har en maritim forbindelse, og er traditionelt set opstået med udgangspunkt i livet ved Nordsøen og i de indre farvande i Vadehavet.

5.2.2 Formål

Formålet med delprojektet er med udgangspunkt i det maritime tema at øge antallet af turistoplevelser og turistprodukter i Vadehavsregionen. Delprojektet vil i denne sammenhæng udvikle og gennemføre nye innovative tiltag med henblik på bl.a. at forbedre attraktiviteten ved områdets mange havnemiljøer over for målgruppen af besøgende, som har oplevelser for øje – altså gøre det mere attraktivt at besøge havnene. Udviklingen i delprojektet tager udgangspunkt i at anlægge et perspektiv på havneområderne som *oplevelseszoner* – steder hvor besøgende kan få forskellige oplevelser i forbindelse med fritid og ferie.

Havneområderne i projektet - oplevelseszoner

Der findes en række havne i og omkring den kommende Nationalpark Vadehavet. Projektet vil søge at understøtte udviklingen i disse havne til gavn for øget vækst og skabelsen af nye jobs. Mange af de maritime historier er knyttet op på havnene, der således vil blive udviklet, etableret og eksponeret via dette delprojekt. Vi har valgt at opdele havnene i to grupper – A & B havne:

A-Havne er hhv. Esbjerg Havn, Nordby Havn og Havneby.

A-Havne er havne, der allerede i dag har et vist erhverv tilknyttet havnen. Projektet vil således i samarbejde med havnene og lokale interessenter målrette en udviklingsplan, der gennem turist- og oplevelsesmæssige initiativer kan være med til at forny og understøtte udviklingen og infrastrukturen i og omkring havnemiljøet – ganske simpelt ved at øge aktiviteten og attraktiviteten på havnene.

B-Havne er hhv. Varde, Ho, Sønderho, Ribe, Højer og Tønder.

B-Havne har i dag ikke nødvendigvis større erhvervmæssige aktiviteter tilknyttet havnen. Der kan være tale om historiske havne, naturhavne eller andre havnemiljøer, der ønsker at skabe nye muligheder erhvervs- og turismemæssigt ved at satse på oplevelsesøkonomien. Projektet vil i samarbejde med kommunerne og med lokale grupperinger understøtte en proces, der munder ud i en egentlig

DEN EUROPÆISKE UNION

Den Europæiske Fond
for Regionaludvikling



Vi investerer i din fremtid

udviklingsplan for, hvordan de enkelte havne etablerer oplevelsestilbud til gavn for såvel turisme som for erhvervs- og bosætningsmuligheder.

5.2.3 Projektets hovedaktiviteter

Delprojektet tænkes opdelt i 3 overordnede hovedaktiviteter, hvorved man samlet set ved innovative tiltag gennem det maritime tema forventes at kunne forbedre attraktionen ved og sammenhængen i oplevelsestilbuddene inden for makrodestinationen i og omkring den kommende Nationalpark Vadehavet:

a) Den Maritime historie

Baggrund

Der findes en lang række maritime fortællinger og historier rundt om i Vadehavsområdet i dag, f.eks. hvalfangerhistorier på Rømø, Sejlskibshistorien på Fanø, Historisk handel og havnebyen Ribe m.m.

Delprojektet vil iværksætte en række innovative tiltag og aktiviteter, som tilsammen vil medvirke til at fortælle den maritime historie på stedet og dermed resultere i en række helt konkrete oplevelsesmuligheder og tilbud for både besøgende og lokale.

Indhold

Historiens vingesus handler her om at indtænke formidlingen af den maritime historie i udviklingen af konkrete oplevelsestilbud. F.eks. i forbindelse med selve havneområderne kunne dette være at udvikle satellitstillinger med ting fra de lokalhistoriske samlinger samt opsætte skilte, tavler mv., som forklarer og illustrerer havnenes og de lokale samfunds maritime historie. Den mere fysiske formidling af den maritime historie understøttes af udviklingen af nyt formidlingsmateriale i både trykt og elektronisk form, dvs. foldere og hjemmesidepræsentationer og henvisninger, kortillustrationer mv.

I hovedaktivitet 1 vil flere tiltag kunne udvikles i fællesskab som egentlig konceptudvikling vedr. historieformidlingen, herunder f.eks. konceptet for en elektronisk formidlingsplatform. Sådanne koncepter vil i projektet blive afprøvet og færdigudviklet, så de kan bruges i den egentlige destinationsmarkedsføring. Derudover vil de nye turistoplevelser kunne være udgangspunktet for udviklingen af temaferier bygget op omkring Vadehavets maritime historie.

Resultat

Det forventede direkte og afledte resultat af hovedaktivitet 1 er:

DEN EUROPÆISKE UNION

Den Europæiske Fond
for Regionaludvikling



Vi investerer i din fremtid

- 5-10 forskellige trykte oplevelsesfoldere, brochurer eller oversigtskort (på dansk, tysk og engelsk), som fortæller om den maritime historie eller behandler et tema inden for den maritime historie, mv.
- 1 ny færdigudviklet hjemmesidepræsentation, som samlet informerer om den maritime historie og oplevelsestilbud i Nationalpark Vadehavet (3 sprogversioner). Præsentationen indgår i den samlede hjemmeside for destinationen.
- Oprettelsen af fortællepunkter i mindst 4 havneområder ("usynlige" skilte – f.eks. blot en henvisning til et mobiltelefonnummer, som med indtalt stemme fortæller historien ud fra en GPS angivelse af, på hvilket punkt man står).
- 1 ny layoutlinje og design for plancheudstillinger, som fortæller den maritime historie.
- 5-8 genstandsløse plancheudstillinger i tilknytning (satellitter) til bestående museer, lokalhistoriske samlinger og udstillinger.
- 4-10 nye film på DVD i sløjfer, som fortæller den lokale maritime historie for et havneområde.
- Indholdsafklaring og integration med Det Digitale Oplevelseskort

b) Guidede ture og andre aktiviteter på havnene

Baggrund

Mange af Vadehavets havne ligger inaktivt hen, enten fordi de ikke længere anvendes til erhverv, eller fordi de blot anvendes til erhverv i mindre grad end førhen.

Indhold

Denne hovedaktivitet koncentrerer sig om at skabe koncepter og samle indhold for nye guidede ture. Hovedaktiviteten vil innovere på, hvordan man kan samle og understøtte turistaktiviteter i de områder af Vadehavsregionen, som udgør en del af de maritime oplevelser. Herunder udviklingen af nye guidede ture, sejl- og rundture fra havneområderne. Hovedaktiviteten vil bl.a. sætse på udvikle nye koncepter for organiseringen og formidling af turene. Desuden vil fokus her være at iværksætte innovative tiltag i forhold til informationen omkring aktiviteter og ture i Nationalpark Vadehavet, samt skabe netværk og samarbejde mellem aktørerne.

En væsentlig aktivitet handler om at få udarbejdet sejlruteforslag til det danske vadehavsområde. Materialet kræver en del udvikling og ekstern videnstilførsel og samarbejde med Syddansk Universitet eller andre. Ideen er at udvikle enkle beskrivelser til, hvordan man kan sejle i Vadehavet kombineret med en guide til havnene, historien og oplevelsesmulighederne.

DEN EUROPÆISKE UNION

Den Europæiske Fond
for Regionaludvikling



Vi investerer i din fremtid

Vi vil desuden undersøge mulighederne for en markedsbearbejdning inden for krydstogtturismen. Ideen at se nærmere på synergipotentialet, anlægsmuligheder, organisering af transport, samarbejde omkring oplevelsespakker, mv.

Resultat

Det forventede direkte og afledte resultat af hovedaktivitet 2 er:

- 5 færdigudviklede aktivitetstilbud omkring af det maritime tema i lavsæsonen (eksempelvis sælsafari, udflugt til havmøllerne mv.).
- 5 nye tilbud om guidede ture omkring det maritime tema.
- 2 færdigudviklede oplevelsespakker omkring det maritime tema henvendt til krydstogtsskibsgæster.
- 1 ny trykt oplevelsesfolder/brochure med sejlroute optegnelser og forslag til sejlture i og omkring Nationalpark Vadehavet (3 sprog).
- 1 fælles informationsfolder (1 årlig udgivelse) i 3 sprog, som fortæller om de maritime aktivitetstilbud som findes i og omkring Nationalpark Vadehavet.

Indholdsafklaring og integration med Det Digitale Oplevelseskort.

c) Events og regattaer i Vadehavet

Baggrund

Der foreligger et stort potentiale i det maritime miljø i havneområderne – det samme gør der i forbindelsen mellem havnene i form af udvekslinger og samarbejde omkring festivaler og internationale events, mv.. Det er dog usikkert, hvor meget selve Vadehavet kan bære og hvor meget, der er muligt at foretage sig af aktiviteter i Vadehavet. Det er således en forudsætning at afklare forholdene bl.a. i samarbejde med de ansvarlige myndigheder.

Indhold

En væsentlig aktivitet vil være at få gennemført undersøgelse og vurdering i forhold til adgangsmuligheder til Vadehavet. Undersøgelsen skal give et grundlag for, hvordan man kan sikre en bæredygtig "udnyttelse" af Vadehavet eksempelvis afholdelse af sejlskibstræf (regattaer) mv.



Med udgangspunkt i denne undersøgelse vil vi sammen med egnede Vadehavshavnebyer understøtte udviklingen af en egentlig Vadehavsregatta. Det er således tanken at udvikle et **decideret koncept**, der kan understøtte og videreudvikle regatta tankegangen til et årligt tilbagevendende event. Der vil blive udviklet en regatta hjemmeside, der fortæller om skibene, om søfartens historie i Vadehavsområdet.

Samtidig vil vi søge at samle og understøtte andre typer maritime events bl.a. ved at sikre videns- og erfaringsdeling og samarbejde mellem festivalerne i Vadehavsregionen.

Derudover vil projektet søge at koordinere formidlingen af aktiviteter som Sælsafari, Vindmøllebesøg m.m., der allerede foregår i dag, ligesom vi sammen aktørerne vil kigge på nye aktiviteter, der kan udvikles på en bæredygtig måde, så det gavner såvel naturen som de rent kommercielle muligheder.

Resultat

Det forventede direkte og afledte resultat af hovedaktivitet 3 er:

- Udviklingen af 2 mellemstore bæredygtige og tilbagevendende maritime events (Eksempelvis vadehavsregattaer eller lignende).
- Videreudviklingen af mindst 4 sejladsudflugtsvirksomheder (sælsafari eller lignende).
- Udviklingen af mindst 5 nye oplevelsesmuligheder omkring det at sejle ud med båd fra havneområderne.
-

Projektforløb

I forhold til processen i delprojektet er ideen, at der for hver af de i delprojektet valgte havne eller maritime områder udarbejdes en udviklingsplan. Udviklingsplanen indeholder plan for udviklingen af havnenes attraktivitet som rekreative, fritids- og oplevelsesområder – oplevelseszoner om man vil. Udviklingsplanen kan bl.a. indeholde en strategi, driftsplan, forretningsplan mv., formidlingsplan samt eksempelvis en afklaring af:

- Havnens udformning, æstetik og kendetegn
- Oplevelser på havnen i dag og videreudviklingen af disse
- Servicen og servicefaciliteterne (adgangsforhold, toilet, mad og drikke mv.)
- Muligheder for nye drifts- og udviklingsindtægter i form af nye aktiviteter mv.
- Muligheder for synergi og samarbejde med nationalparkens øvrige havneområder om formidling og fælles informationsmateriale om aktiviteter (udflugter, sejlads, events, mv.)

DEN EUROPÆISKE UNION

Den Europæiske Fond
for Regionaludvikling



Vi investerer i din fremtid

Delprojektet vil både arbejde med fælles og lokalt baserede aktiviteter. De fælles projektaktiviteter kan handle om fælles input, undersøgelser, seminarer, workshops, studieture mv. Delprojektets partnere (både A og B havne) inviteres til et procesforløb, hvor målet er at udarbejde en udviklingsplan for det enkelte område. I tilrettelæggelsen, faciliteringen og udviklingen af et målrettet forløb for udviklingsplanen tilknyttes konsulentbistand. Lokale aktiviteter handler om anden processtyring, koordinering af netværk, samarbejde, selve udviklingsplanen, mv.

Resultat

Det forventede direkte og afledte resultat af projektforløbet er:

- 4-10 færdige og lokalt tilpassede/forankrede udviklingsplaner for havneområderne inden for Nationalpark Vadehavet.

5.3 Ansøgers og centrale parters administrative og økonomiske forudsætninger for at gennemføre projektet

5.3.1 Projektledelse

Kommunernes Vadehavssekretariat

Til delprojektet tilknyttes en projektkoordinator, som placeres hos Kommunernes Vadehavssekretariat, og som refererer til de samlede projekters overordnede projektledelse og styregruppe. Projektkoordinatoren.

Til hvert af de 3 maritime hovedaktiviteter oprettes en lokal baseret arbejds- og udviklingsgruppe med de relevante projektpartnere, interessenter og ad hoc deltagelse fra vidensinstitutioner. Eksempelvis kan der være behov for ekstern assistance til processen omkring udviklingen af koncepter mv.. Noget sådant kunne således tænkes at blive understøttet af eksterne konsulenter, eksempelvis Fiskeri- og Søfartsmuseet eller Center for Maritime og Regionale Studier ved Syddansk Universitet. Lokal forankring er vigtig. For hvert havneprojekt involveres derfor lokale interessenter i udviklingsarbejdet. Identificering af disse er vigtig allerede tidligt i projektet. Lokale interesser i form af erhverv, foreninger, museer mv. er vigtig del af projektet.

5.3.2 Projektpartnere og deres rolle

DEN EUROPÆISKE UNION

Den Europæiske Fond
for Regionaludvikling



Vi investerer i din fremtid

Projektpartner	Rolle
Sydvestjysk Udviklingsforum (SVUF)	SVUF er ansvarlig for administrationen af delprojektet og bidrager til sammenkoblingen mellem delprojektet og det overordnede projekt, hvor resultatet af alle aktiviteter samles, udvikles og videreformidles.
Center for Maritime og Regionale Studier - SDU	Leverer viden og input i forbindelse med de innovative tiltag. Konsulentbistand i forbindelse med udviklingen af formidlingstiltag.
Turistkontorerne i Nationalparken	Deltager i udviklingen af projekter og kvalificerer tilbud ift. relevante målgrupper.
Tønninggaard Naturcenter - Rømø	Udviklingen af nye guidede ture.
Sønderjyllands Museum	Lokalhistorie – partner på udviklingen og etableringen af nye udstillinger mv.
Rømøhavn i Havneby	Sikrer lokal forankring, kendskab til havnen og styregruppemedlem – udvikling af masterplan for Havneby havn.
Tønder Kommune Fanø Kommune Varde Kommune Esbjerg Kommune	Deltager i koordinering, styregrupper, udviklingsarbejde, sparing, teknisk rådgivning mv.
Foreningen Sønderho Havn	Deltager i udviklingen af masterplan for Sønderho Havn.
Fanø Skibsfart og dragtsamling	Deltager i udviklingen af nye oplevelser vedr. den maritime historie. Leverer viden og knowhow.
Varde Museum	Deltager i udviklingen af nye oplevelser vedr. den maritime historie.
Fonden gamle Sønderho	Deltager i udviklingen af nye oplevelser vedr. den maritime historie.



Esbjerg Havn	Sikrer lokal forankring, kendskab til havnen og styregruppemedlem – udvikling af masterplan for Esbjerg Havn.
Fiskeri- og Søfartsmuseet, Esbjerg	Deltager i udviklingen af nye oplevelser vedr. den maritime historie. Leverer viden og knowhow.
Vadehavscentret	Deltager i udviklingen af nye oplevelser vedr. den maritime historie. Leverer viden og knowhow.
Sydvestjyske Museer	Deltager i udviklingen af nye oplevelser vedr. den maritime historie. Leverer viden og knowhow.
Fanø Trafikken	Deltager i udviklingen og etablering af masterplan, aktiviteter mv.
Foreningen Everten Rebekka af Fanø	Deltager i udviklingen og etableringen af aktiviteter og events, mv.
MS Fanø ved Rederiet Larus	Deltager i udviklingen og etableringen af aktiviteter og events, mv.
Foreningen Fannikerdagen	Deltager i udviklingen og etableringen af aktiviteter og events, mv.

5.4 Projektets additionalitet og nyhedsværdi

De maritime oplevelser repræsenterer en hidtil uudnyttet ressource/mulighed i forhold til oplevelsesøkonomien i Sydvestjylland.

Projektet sigter mod mange partnere og mange små lokalforankrede aktørers involvering i et udviklingsarbejde, som ligger uden for deres normale drift. Projektet vil derfor ikke kunne gennemføres uden støtte fra Regionalfondens.

5.5 Projektets informations- og pr-foranstaltninger

Nærværende delprojekt bidrager til det overordnede projekts informations- og PR aktiviteter i form af løbende input til projekthjemmesiden. Herunder anvendes projekthjemmesidens interne del til information til og videndeling med delprojektets projektpartnere. Alle delprojektets resultater og færdigudviklede tilbud formidles til projektets målgrupper på projekthjemmesidens eksterne del.

DEN EUROPÆISKE UNION

Den Europæiske Fond
for Regionaludvikling



Vi investerer i din fremtid

Hertil kommer:

- Den række af nye oplevelser, som projektet resulterer i, vil alle blive formidlet til pressen og præsenteret igennem forskellige marketingskanaler.

5.6 Projektets hovedaktiviteter, milepæle og tidsplan

Hovedaktiviteter: marts 2009 - august 2009

- Projektet opstartes. Projektkoordinator ansættes.
- Projektkoordinator forbereder projektets videre aktivitet, herunder:
 - Fastlægges det på hvilket niveau og konkret hvordan eksterne konsulenter kan/bør tilknyttes projektet.
 - Fastlægges og beskrives et procesforløb for Udviklingsplanerne.
 - Fastlægges og beskrives Planer for forløb af projektets hovedaktiviteter i en række oplæg.
 - Skitseres hvordan forløbet omkring udviklingsplanerne kan faciliteres og styres lokalt og i form af fælles aktiviteter.
- Delprojekt styregruppe etableres.
- 1 delprojekt styregruppemøde afholdt.
- Halvårlig rapport fra delprojektet udarbejdet og afleveret til den overordnede styregruppe

Hovedaktiviteter: september 2009 - februar 2010

- Projektpartnere involveres – indkaldes og et inspirationsseminar åbner delprojektet.
- Etablering af lokal arbejdsgruppe til hver af de 3 hovedaktiviteter
- Netværksdannelse og involvering af interessenter – afklaring af hvem der er med på de enkelte hovedaktiviteter.
- Projektorganisering og detailplanlægning implementeres. Oplæg til hvert hovedindsatsområde planlægges præsenteret for de nye innovative netværk.
- For hvert af de deltagende havneområder/maritime miljøer etableres en lokal udviklingsgruppe – med henblik på fastlæggelsen af en kvalificeret plan. Processen faciliteres og understøttes af projektkoordinationen og en vejledning/skabelon for udviklingsplanen præsenteres.
- 1 delprojekt styregruppemøde afholdt.
- Halvårlig rapport fra delprojektet udarbejdet og afleveret til den overordnede styregruppe

DEN EUROPÆISKE UNION

Den Europæiske Fond
for Regionaludvikling



Vi investerer i din fremtid

Hovedaktiviteter: marts 2010 - august 2010

- Inspiration og idéudvikling
 - Inspirationstur til udenlandske "oplevelses" havneattraktioner. Herunder som arbejder med formidlingen af den maritime historie. Lokale arbejdsgrupper inviteres.
 - Udviklingsplaner udfoldes i nedsættelsen af lokale innovationsnetværk inden for hvert indsatsområde.
 - Faciliteringen af processerne foregår bl.a. ved at grupperne gennemgår en standardiseret skabelon understøttet af konsulenter og projektkoordinationen.
- Indsatsområde 1 opstartes:
 - Partnere i form af bl.a. lokale museer og samlinger mødes for at diskutere oplægget til processen omkring udviklingen af formidlingen af den maritime historie.
 - Proces omkring indholds- og emneafgræsning startes. Kontentfasen.
 - Tekniske konsulenter på formidlingen matches med viden/indholdssiden.
 - Koncepter for formidlingens forskellige innovative initiativer fastlægges. Hvad skal gøres – fasen.
 - Leverandører udvælges.
- Indsatsområde 2 opstartes:
 - Partnere indkaldes – organisation fastlægges.
 - Netværksdannelse
 - Mål fastlægges for fælles aktiviteter omkring markedsføring, strategi og konceptudvikling.
 - Undersøgelse af de fysiske forhold igangsættes. Registreringsfasen. Videnspartnere involveres
 - Idéudvikling på koncepter faciliteres via konsulenter/projektudviklere.
- Indsatsområde 3 opstartes:
 - Overblik – registreringsfasen.
 - Fælles ressource- og styregruppe for destinationens indsats nedsættes. Projektkoordination understøtter gruppen.
 - Mål fastlægges og konkretes – forankres hos deltagerne:
 - Hvad skal gøres?
 - Aktører fastlægger arbejdsområder og udviklingsgrupper for innovative tiltag.
 - Nye koncepter ideudvikles – hvad skal gøres?



- 1 delprojekt styregruppemøde afholdt.
- Halvårlig rapport fra delprojektet udarbejdet og afleveret til den overordnede styregruppe

Hovedaktiviteter: september 2010 - februar 2011

- Indsatsområde 1:
 - Udviklingsarbejde afsluttes
 - Initiativer udføres/iværksættes/etableres

- Indsatsområde 2:
 - Resultater fra undersøgelse præsenteres.
 - Udviklingsarbejde afsluttes
 - Initiativer udføres/iværksættes/etableres
 - Initiativer vedr. udflugter og ture afprøves.

- Indsatsområde 3:
 - Udviklingsarbejde afsluttes
 - Initiativer udføres/iværksættes/etableres
 - Initiativer vedr. udflugter og ture afprøves.

- 1 delprojekt styregruppemøde afholdt.
- Halvårlig rapport fra delprojektet udarbejdet og afleveret til den overordnede styregruppe

Hovedaktiviteter: marts 2011 - august 2011

- Etableringsfase fortsætter på alle 3 indsatsområder.
- 1 delprojekt styregruppemøde afholdt.
- Halvårlig rapport fra delprojektet udarbejdet og afleveret til den overordnede styregruppe

Hovedaktiviteter: september 2011 - februar 2012

- Projektafslutning.
- Afrapportering.
- Decimeringsfasen.



Milepæle: marts 2009 - august 2009

- Projektet startes op og forankres.
- 1 projektkoordinator ansat.
- Styregruppe for delprojektet "Maritime oplevelser..." på plads.
- 1 delprojekt styregruppemøde afholdt.
- Halvårlig rapport fra delprojektet udarbejdet og afleveret til den overordnede styregruppe

Milepæle: september 2009 - februar 2010

- Lokale netværk, arbejdsgrupper og udviklingsgrupper på plads.
- Lokale projekter fastlagt og organiseringen er på plads.
- 1 delprojekt styregruppemøde afholdt.
- Halvårlig rapport fra delprojektet udarbejdet og afleveret til den overordnede styregruppe

Milepæle: marts 2010 - august 2010

- Udviklingsarbejdet for hvert indsatsområde er i gang.
- De innovative netværk er oppe og køre.
- Processen frem mod iværksættelsen af initiativer og aktiviteter er oppe og køre.
- 1 delprojekt styregruppemøde afholdt.
- Halvårlig rapport fra delprojektet udarbejdet og afleveret til den overordnede styregruppe

Milepæle: september 2010 - februar 2011

- Hele forberedelsen er afsluttet og initiativer iværksættes.
- Indsatsområde 1:
 - 1 ny layoutlinje og design for plancheudstillinger, som fortæller den maritime historie.
 - 5-10 forskellige trykte oplevelsesfoldere, brochure eller oversigtskort (på dansk, tysk og engelsk), som fortæller om den maritime historie eller behandler et tema inden for den maritime historie, mv.
 - Oprettelsen af fortællepunkter i mindst 4 havneområder ("usynlige" skilte – f.eks. blot en henvisning til et mobiltelefonnummer, som med indtalt stemme fortæller historien ud fra en GPS angivelse af på hvilket punkt man står).
 - 5-8 genstandsløse plancheudstillinger i tilknytning (satellitter) til bestående museer, lokalhistoriske samlinger og udstillinger.

DEN EUROPÆISKE UNION

Den Europæiske Fond
for Regionaludvikling



Vi investerer i din fremtid

- Indholdsafklaring og integration med det digitale oplevelseskort
- Indsatsområde 2:
 - 5 nye tilbud om guidede ture omkring det maritime tema.
 - 2 færdigudviklede oplevelsespakker omkring det maritime tema henvendt til krydstogtskibsgæster.
 - Indholdsafklaring og integration med det digitale oplevelseskort
- Indsatsområde 3:
 - Videreudviklingen af mindst 4 sejladsudflugtsvirksomheder (sælsafari eller lignende).
 - Udviklingen af mindst 5 nye oplevelsesmuligheder omkring det at sejle ud med båd fra havneområderne.
- 1 delprojekt styregruppemøde afholdt.
- Halvårlig rapport fra delprojektet udarbejdet og afleveret til den overordnede styregruppe

Milepæle: marts 2011 - august 2011

- Indsatsområde 1:
 - 4-10 nye film på DVD i sløjfer, som fortæller den lokale maritime historie for et havneområde.
 - 1 ny færdigudviklet hjemmesidepræsentation, som samlet informerer om den maritime historie og oplevelsestilbud i Nationalpark Vadehavet (3 sprogversioner). Præsentationen indgår i den samlede hjemmeside for destinationen.
- Indsatsområde 2:
 - 5 færdigudviklede aktivitetstilbud omkring af det maritime tema i lavsæsonen (eksempelvis sælsafari, udflugt til havmøllerne mv.).
 - 1 ny trykt oplevelsesfolder/brochure med sejlroute optegnelser og forslag til sejlture i Nationalpark Vadehavet (3 sprog).
 - 1 fælles informationsfolder (1 årlig udgivelse) i 3 sprog, som fortæller om de maritime aktivitetstilbud som findes inden for Nationalpark Vadehavet.
- Indsatsområde 3:
 - Udviklingen af 2 mellemstore bæredygtige og tilbagevendende maritime events (Eksempelvis vadehavsregattaer eller lignende).
- 1 delprojekt styregruppemøde afholdt.
- Halvårlig rapport fra delprojektet udarbejdet og afleveret til den overordnede styregruppe



Milepæle: september 2011 - februar 2012

- Sidste delprojekt styregruppemøde afholdt.
- Evalueringsrapport udarbejdet.
- Halvårlig rapport samt endelig afrapportering fra delprojektet er udarbejdet og afleveret til den overordnede styregruppe

DEN EUROPÆISKE UNION

Den Europæiske Fond
for Regionaludvikling



Vi investerer i din fremtid

6. PROJEKTBEKRIVELSE DELPROJEKT: VADEHAVETS PRODUKTER

6.1 Kort resumé af projektet

Delprojektet tager udgangspunkt i Vadehavets produkter i bred forstand. Vadehavets produkter er både produkter, som man selv kan indsamle i naturen, ligesom der kan være tale om produkter, der produceres af de mange mindre producenter langs Vadehavet. Derudover vil der også være fokus på lokale vadehavsprodukter, der kan købes i detailhandlen og nydes i diverse restauranter og caféer, der har Vadehavsprodukter på menukortet.

Formålet med delprojektet er at være med til at sætte Vadehavsregionen på landkortet gastronomisk. Derudover ønsker delprojektet at understøtte den lokale erhvervsudvikling, så der også fremover skabes jobs i tyndtbefolkede områder og udkantsområderne. Dette vil endvidere have en afsmittende effekt på bosætning og turismen i området, med øget vækst og udvikling til følge.

Delprojektet er opdelt i tre hovedaktiviteter, som følger:

- *Vadehavets fødevarerproducenter.* Der findes en række mindre fødevarerproducenter langs Vadehavet. Delprojektet vil arbejde med temaer som forretningsudvikling, afsætning og markedsføring, distribution og produktudvikling med det formål at styrke forretningsgrundlaget til gavn for større lokal vækst og skabelse af nye jobs.
- *Gourmetrute.* Samarbejdskoncept med lokale spisesteder om udvikling af en gourmetrute inkl. GPS navigationsrute og inkl. udvikling af "De gode gastronomiske historier". Formålet med denne hovedaktivitet er at sikre større kendskab til Vadehavs-køkkenet, ligesom vi forventer at kunne tiltrække flere turister til området.
- *Konceptudvikling.* Delprojektet vil i samarbejde med Naturcenter Tønnisgaard på Rømø, Vadehavscentret i Ribe, Fiskeri- og Søfartsmuseet i Esbjerg og Fanø Kommune og andre relevante aktører søge at udarbejde konkrete koncepter, der understøtter ture ud i Vadehavet, der fokuserer på at "plukke", formidle om og konsumere disse produkter on site.

6.2 Projektets formål og hovedaktiviteter

Delprojektet tager udgangspunkt i Vadehavets produkter i bred forstand. Vadehavets produkter er både produkter, som man selv kan indsamle i naturen, ligesom der kan være tale om produkter, der produceres

DEN EUROPÆISKE UNION

Den Europæiske Fond
for Regionaludvikling



Vi investerer i din fremtid

af de mange mindre producenter langs Vadehavet. Derudover vil der også være fokus på vadehavsprodukter, der kan købes i detailhandlen og nydes i diverse restauranter og caféer.

Delprojektets formål kan derfor deles op i flere aspekter. Understøttelse af Vadehavets fødevarerproducenter, således at der skabes flere jobs lokalt. Udarbejdelse af gourmetrute, der viser hvor Vadehavets produkter bedst nydes. Udvikling af nye koncepter, der understøtter ture ud i Vadehavet, som fokuserer på at "plukke", formidle om og konsumere disse produkter "on site". På denne måde bindes erhvervs- og turismeudvikling sammen til gavn for vækst og udvikling.

Midlerne til dette vil være mange, idet delprojektet vil være delt op i en række aktiviteter, hvor der vil blive sat fokus på forretningsudvikling, distribution og netværk, og konceptudvikling af nye tiltag målrettet konkrete målgrupper.

Delprojektet understøtter flere af Visit Danmarks syv Danmarksoplevelser (livsstilssegmenter) – "Det gode liv", "Naturens gratis glæder" og "Aktiv Natur". Delprojektet understøtter endvidere helårsturisme indsatsen i de deltagende kommuner, idet der er tale om aktiviteter, der ligger spredt ud over året.

6.2.1 Delprojektets hovedaktiviteter

Nedenfor følger en mere detaljeret beskrivelse af de enkelte hovedområder, som følger:

- Vadehavets fødevarerproducenter
- Gourmetrute
- Konceptudvikling

a) Vadehavets fødevarerproducenter

Der findes en række mindre og få større fødevarerproducenter langs Vadehavet fra den nordlige del af Ho Bugt i Varde Kommune til den dansk / tyske grænse i syd. Mange af producenterne er medlemmer af foreningen Vadehavsprodukter, der har til formål at samle de kræfter, der vil arbejde for udvikling af kvalitetsprodukter langs Vadehavet.

Fælles for producenterne er, at man typisk er mindre virksomheder med få eller ingen ansatte. Delprojektet vil derfor med udgangspunkt i de enkelte producenters udfordringer udarbejde et koncept, der kan understøtte en egentlig forretningsudvikling af den enkelte producent. Dette vil ske i et samarbejde med foreningen Vadehavsprodukter og de lokale erhvervsservicecentre i kommunerne. Følgende vil være indeholdt i konceptet:

DEN EUROPÆISKE UNION

Den Europæiske Fond
for Regionaludvikling



Vi investerer i din fremtid

De enkelte producenter:

- Forretningsplan
- Afsætning og markedsføring
- Distribution og salg
- Produktudvikling
- Kvalitetssikring, certificeringsordninger

Disse aktiviteter vil som nævnt blive varetaget af medarbejdere fra de lokale erhvervskontorer, ligesom vi vil inddrage Vadehavsprodukter og relevante eksperter, der har fokus på udvikling af mindre fødevarerproducenter. Disse vil således blive tilknyttet projektet som underleverandører. Formålet er således at få sat en strategisk proces i gang i virksomhederne, der kan være med til at styrke forretningsgrundlaget.

Netværksaktiviteter:

- Udarbejdelse af koncept for fælles messedeltagelse
- Udarbejdelse af e-handelskoncept for Vadehavets produkter
- Opbygning af et detailnetværk, hvor man kan købe Vadehavets produkter
- Udarbejdelse af distributionskoncept, der kan styrke afsætningen

Messeaktiviteterne udarbejdes i et samspil med foreningen Vadehavsprodukter. Foreningen rummer som nævnt mange medlemmer og vil være oplagte at inddrage i delprojektet. Det er således tanken at udarbejde en liste over interessante messer, som man med fordel kan deltage på, ligesom det er tanken at udarbejde et messekoncept og en drejebog for messedeltagelsen.

E-handelskonceptet vil blive udviklet i samarbejde med foreningen Vadehavsprodukter. Konceptet vil blive etableret og markedsført via Vadehavsproduktens hjemmeside (www.vadehavsprodukter.dk), ligesom vi på destinationens hjemmeside vil afprøve forskellige præsentationer af portalen.

Der er allerede flere butikker, der sælger "Vadehavets produkter" i dag. Delprojektet vil søge at øge fokus på de lokale produkter i disse butikker, idet vi i samarbejde mellem producenter og butikkerne vil udarbejde koncepter, der øger synligheden af produkterne og derved sikrer mere hyldeplads til gavn for omsætningen. Det er således intentionen at få skabt et butikkenetværk i hele

DEN EUROPÆISKE UNION

Den Europæiske Fond
for Regionaludvikling



Vi investerer i din fremtid

Vadehavsområdet. Derudover er det formålet at sikre Vadehavets produkter en synlighed hos udvalgte butikskæder i Storkøbenhavn gennem samlede markedsføringsaktiviteter.

b) Gourmetrute

Formålet med denne hovedaktivitet er at etablere et samarbejdskoncept med lokale spisesteder om udarbejdelse af en gourmetrute, der beskriver, hvor Vadehavets produkter kan nydes.

Desuden vil "De gode gastronomiske historier" blive udviklet i samarbejde med Syddansk Turisme og Syddansk Universitet i Esbjerg. Tanken er således at udvikle konkrete historier, der kan binde en gourmetrute sammen og efterfølgende udarbejde en formidlingsplatform for samme, hvor vi tager udgangspunkt i nye formidlingsformer. Derudover vil vi prøve at arbejde med, hvordan formidlingen af en gourmetrute kan indgå i og derved være med til at styrke destinationsformidlingen generelt.

Der vil endvidere blive udarbejdet en egentlig "Vadehavs" kogebog, indeholdende opskrifter og gode fortællinger fra Vadehavet. De erfaringer, som Visit Denmark gjorde sig i forbindelse med projektet "New Scandinavian Cooking" – www.scandcook.com, vil blive inddraget i delprojektet.

Delprojektet vil desuden understøtte udviklingen af en dansk udgave af "Gastronomy Award", som er forankret hos IFUL og Kommunernes Vadehavssekretariat.

Et væsentligt omdrejningspunkt i formidlingen vil være "Det digitale oplevelseskort" som Syddansk Turisme er ved at udarbejde rammerne til.

Der er allerede en række lokale spisesteder, der markedsfører og sælger Vadehavets produkter. Disse vil blive inddraget i delprojektets udviklingsfase.

c) Konceptudvikling

Der findes i dag en række aktiviteter, der fokuserer på ture i Vadehavet med henblik på at indsamle Vadehavets produkter, samtidig med, at man går på oplevelse i naturen. Østerssafari og indsamling af muslinger er eksempler på dette.

DEN EUROPÆISKE UNION

Den Europæiske Fond
for Regionaludvikling



Vi investerer i din fremtid

Hovedaktiviteten "Konceptudvikling" vil i samarbejde med Naturcenter Tønninggaard på Rømø, Vadehavscentret i Ribe, Fiskeri- og Søfartsmuseet i Esbjerg og Fanø Kommune søge at udarbejde konkrete koncepter, der understøtter disse ture.

Konceptet kommer til at indeholde, som følger:

- Indsamling af Vadehavets produkter sammen med naturvejleder
- Formidling om Vadehavet
- Bearbejdning og tilberedning af indsamlede produkter – dette sker i samarbejde med udvalgte spisesteder
- Udarbejdelse af markedsføringskoncept af tilbuddene, hvor vi vil arbejde med at beskrive og markedsføre de udviklede ture, så de kan være med til at understøtte destinationens formidling overfor relevante målgrupper. Derudover vil turene blive beskrevet på deltagernes hjemmeside.
- Udarbejdelse af oplæg til koncepter til temaferier, der tænkes markedsført overfor relevante målgrupper. Markedsføringen vil finde sted lokalt og via messer og på destinationens hjemmeside.
- Udarbejdelse af koncept til flyers og andet materiale til udlevering på bureauer og andre steder på destinationen.
- Opnåelse af EU-godkendelse af særlige regionale produkter, i første omgang vil vi prøve at fokusere på baksuld.

Vi forestiller os en række ture – østerssafari, muslingeture, baksuld ture, rejetræk, svampe- og bærture, indsamling af kveller og andre urter m.m., alt sammen naturligtvis under hensyntagen til gældende regler.

Parallelt med udviklingen af ovennævnte vil vi fokusere på at udvikle et koncept, der kan være med til at guide ift. kvaliteten af de produkter, der høstes i Vadehavet. Vi vil således tilknytte en ekstern underleverandør til at udvikle et koncept, der sikrer fødevarer kvaliteten.

Vadehavskommunerne har indledt drøftelser om dette, og bakker op om forsøget, der udover konkrete retningslinier, gerne skulle munde ud i en slags smiley ordning, der kan være med til at guide vore gæster bedst muligt. Ordningen vil vi søge at integrere på destinationens hjemmeside.

DEN EUROPÆISKE UNION

Den Europæiske Fond
for Regionaludvikling



Vi investerer i din fremtid

6.3 Ansøgers og centrale parter administrative og økonomiske forudsætninger for at gennemføre projektet

6.3.1 Projektledelse

Sydvestjysk Udviklingsforum (SVUF)

er projektleder og dermed ansvarlig for gennemførelse af delprojektet. Derudover vil Vadehavsprodukter have en fremtrædende rolle i hele forløbet. SVUF har ansvaret for udvikling, afrapportering og videndeling i forhold til det overordnede projekt.

SVUF er en tværkommunal forening med fem medlemskommuner – Varde, Vejen, Esbjerg, Fanø og Tønder. SVUF arbejder med erhvervs- og turismeudvikling i de fem kommuner med det formål at være med til at understøtte udviklingen i kommunerne til gavn for hhv. bosætning, øget turismeomsætning og jobs i kommunerne, herunder i udkantsområderne.

6.3.2 Projektpartnere

Delprojektet har en række centrale partnere, som følger:

Kommunernes erhvervsråd – Esbjerg Erhvervsudvikling, Varde Turist & Erhvervsråd, Tønder Erhvervsråd

arbejder alle med erhvervsservice og erhvervsudvikling. De lokale erhvervsråd vil således stå for kontakten til Vadehavets producenter og koordinere med foreningen Vadehavsprodukter. Erhvervskonsulenterne vil med udgangspunkt i den enkelte virksomheds udfordringer arbejde med forretningsplan, produktudvikling, distribution, afsætning og markedsføring. Foreningen Vadehavsprodukter vil varetage udvikling af e-handelskoncept, udarbejdelse af messekoncept og opbygning af detailnetværk.

Vadehavets producenter, detailbutikker, restauranter og cafeer i Vadehavsområdet

vil blive inddraget i udviklingsfasen efter behov og indgår således som partnere i projektet. Foreningen Vadehavsprodukter varetager sammen med SVUF kontakten til disse virksomheder.

Kommunernes turistråd – Esbjerg Erhvervsudvikling, Varde Turist & Erhvervsråd, Rømø / Tønder Turistbureau, Fanø Turistråd

vil sammen med SVUF varetage koordinering og udvikling af nye koncepter i samarbejde med en række aktører hos hvem vi søger at forankre aktiviteterne, når delprojektet udløber. Derudover vil

DEN EUROPÆISKE UNION

Den Europæiske Fond
for Regionaludvikling



Vi investerer i din fremtid

turistbureauerne være involveret vedr. formidling over for konkrete målgrupper i forlængelse af projektforsløbet.

Syddansk Turisme,

der arbejder med turismeudvikling i Region Syddanmark vil blive inddraget som faglig sparringspartner, ligesom de vil deltage i aktiviteterne vedr. GPS formidling via Det Digitale Danmarkskort".

Syddansk Universitet i Esbjerg,

der forsker indenfor turisme, vil ligeledes blive inddraget vedr. den digitale formidling. SDU har således erfaring fra tidligere projekter og vil derfor kunne bidrage til projektet i forhold til digital formidling generelt, ligesom de vil kunne bidrage i forbindelse med nyeste forskning vedr. web 2 turisme.

Vadehavscentret

arbejder med udstilling og formidling via naturvejledning om Vadehavet og marskens natur og kultur. Vadehavscentret indgår i konceptudviklingen af turene i Vadehavet, ligesom de vil tilbyde at markedsføre ture overfor konkrete målgrupper. Dette sker i et tæt samarbejde med de øvrige deltagere.

Naturcenter Tønninggaard

formidler og arrangerer ture til Vadehavet for en lang række målgrupper. Tønninggaard indgår i konceptudviklingen af turene i Vadehavet, ligesom de vil tilbyde og markedsføre ture overfor konkrete målgrupper. Dette sker i et tæt samarbejde med de øvrige deltagere.

Fiskeri- og Søfartsmuseet

arbejder bl.a. med formidling vedr. Vadehavet. Museet indgår i konceptudviklingen af turene i Vadehavet, ligesom de vil tilbyde og markedsføre ture over for konkrete målgrupper. Dette sker i et tæt samarbejde med de øvrige deltagere.

DEN EUROPÆISKE UNION

Den Europæiske Fond
for Regionaludvikling



Vi investerer i din fremtid

Fanø Kommune

varetager en række udviklingsaktiviteter målrettet de mange turister der årligt besøger øen. Kommunen indgår i konceptudviklingen af turene i Vadehavet, ligesom de vil tilbyde og markedsføre ture overfor konkrete målgrupper. Dette sker i et tæt samarbejde med de øvrige deltagere.

6.4 Projektets additionalitet og nyhedsværdi

Der findes p.t. ingen samlet beskrivelse og formidling af "Vadehavets produkter". Derudover er det nyt at arbejde med oplevelseskoncepter på den beskrevne måde, hvor vi både inddrager naturformidling og gastronomi over for konkrete målgrupper.

Det er endvidere nyt at udarbejde en egentlig GPS baseret gourmetrute baseret på den gode kulinariske historie, som formidles bredt ud til besøgende og potentielle besøgende i Vadehavsområdet.

Der findes ingen deciderede koncepter, der understøtter udviklingen af Vadehavets mindre fødevarereproducenter, hvorfor det beskrevne koncept indeholdende en strategisk udvikling, fokus på nye afsætningskanaler og styrkelse af afsætningen i lokal området til gavn for de besøgende er nyt.

Endelig er det nyt, at der samarbejdes på tværs af kommunerne og med de mange forskelligartede aktører.

6.5 Projektets informations- og pr-foranstaltninger

Nærværende delprojekt bidrager til det overordnede projekts informations- og PR aktiviteter i form af løbende input til projekthjemmesiden. Herunder anvendes projekthjemmesidens interne del til information til og videndeling med delprojektets projektpartnere. Alle delprojektets resultater og færdigudviklede tilbud formidles til projektets målgrupper på projekthjemmesidens eksterne del.

Hertil kommer:

- Kick off møde i starten af projektet. Deltagerne på mødet vil være de nævnte partnere og videnleverandører. På mødet vil de relevante arbejdsgrupper blive nedsat, ligesom der i forlængelse af mødet vil blive udarbejdet en egentlig ramme for det videre forløb.
- I forlængelse af kick-off mødet vil der endvidere bliver udsendt pressemeddelelser til relevante medier.
- Delprojektet vil blive omtalt på www.svuf.dk og på andre relevante hjemmesider.

DEN EUROPÆISKE UNION

Den Europæiske Fond
for Regionaludvikling



Vi investerer i din fremtid

- Derudover vil der blive udarbejdet materiale (foldere i pdf format), der beskriver delprojektet. Disse foldere vil være tilgængelige på partnernes hjemmesider, og vil blive brugt til løbende markedsføring og til at rekruttere deltagere med.
- Der vil endvidere blive udarbejdet korte nyhedsbreve, der fortæller om forløbet og de opnåede resultater. Nyhedsbrevene vil blive sendt til en række lokale, regionale og nationale aktører, ligesom pressen vil blive orienteret via nyhedsbrevene.
- Delprojektet vil blive afsluttet med et større arrangement, der redegør for resultaterne og fortæller om forankring og videreførelse af samme.

6.6 Projektets hovedaktiviteter, milepæle og tidsplan

Hovedaktiviteter: marts 2009 - august 2009

- Etablering af styregruppe for delprojektet bestående af repræsentanter fra Syddansk Turisme, Vadehavsprodukter, repræsentant for de lokale erhvervskontorer, repræsentant for de lokale turistbureauer og Sydvestjysk Udviklingsforum.
- Afholdelse af 2 delprojekt styregruppemøder.
- Udarbejdelse af samarbejdsaftaler med centrale samarbejdspartnere
- Dialog med konkrete underleverandører
- Udarbejdelse af folder, der beskriver delprojektet ift. projektets målgrupper.
- Beskrivelse af delprojektet på det overordnede projekts hjemmeside, der kommer til at indeholde en offentlig side og en lukket side, hvor referater, projektstatus m.m. uploades. Denne side udvikles og udbygges løbende.
- Udarbejdelse af halvårsrapport til den overordnede styregruppe.

Hovedaktiviteter: september 2009 - februar 2010

- Afholdelse af 2 delprojekt styregruppemøder.
- Forberedelse og afholdelse af kick-off møde.
- Opsamling på kick-off mødet og udfærdigelse af pressemeddelelse til relevante medier.
- Udarbejdelse af 1. nyhedsbrev, der udsendes til relevante målgrupper.
- Udarbejdelse af oplæg til Vadehavets producenter. Herefter screening af mulige deltagere til projektet.
- Udarbejdelse af oplæg til rammerne for Vadehavets gourmetrute i samarbejde med eksterne eksperter, herunder drøftelse af rammer og indhold for GPS gourmetrute.

DEN EUROPÆISKE UNION

Den Europæiske Fond
for Regionaludvikling



Vi investerer i din fremtid

- Internatmøde med konkrete partnere vedr. konceptudvikling. Mødet skal munde ud i en oversigt over eksisterende aktiviteter, ligesom det skal komme med anbefalinger om en samlet formidlingsplan og forslag til konkrete rammer for koncepterne.
- Udarbejdelse af halvårsrapport til den overordnede styregruppe.

Hovedaktiviteter: marts 2010 - august 2010

- Afholdelse af to delprojekt styregruppemøder.
- I samarbejde med Vadehavets fødevarerproducenter udarbejdes forretningskoncepter indeholdende de nævnte strategiske elementer.
- I samarbejde med Vadehavsprodukter udarbejdes oplæg til distributionskoncept, ligesom relevante detailbutikker involveres i processen.
- I samarbejde med Vadehavsprodukter udarbejdes oplæg til messekoncept for Vadehavets fødevarerproducenter.
- Udarbejdelse af gourmetrute videreføres, og aftaler vedr. rammer for gourmethistorier og kogebog fastlægges.
- Understøttelse af "Gastronomy Award" – udvikling i samarbejde med IFUL og Kommunernes Vadehavssekretariat.
- Udarbejdelse af oversigt over ture i Vadehavet færdiggøres og oplæg til formidlingskoncept udarbejdes.
- 2. nyhedsbrev udsendes.
- Udarbejdelse af halvårsrapport til den overordnede styregruppe.

Hovedaktiviteter: september 2010 - februar 2011

- Afholdelse af to delprojekt styregruppemøder.
- Forretningskoncepter færdiggøres.
- Distributionskoncept færdiggøres og afprøves.
- Messekoncept færdiggøres og afprøves på udvalgt messe.
- Rammer for e-handelskoncept udvikles og afprøves, herunder fokus på distributionsmæssige udfordringer.
- Vadehavets kogebog og Vadehavets gourmetrute præsenteres.
- Deltagelse ved afholdelse af 1. danske "Gastronomy Award".
- Nyt koncept færdigudvikles og nye ture udbydes til konkrete målgrupper. Formidlingen koordineres via destinationens hjemmeside.



- Udarbejdelse af halvårsrapport til den overordnede styregruppe.

Hovedaktiviteter: marts 2011 - august 2011

- Afholdelse af to delprojekt styregruppemøder.
- Drøftelse af og aftaler vedr. forankring og markedsføring af nye tilbud færdiggøres.
- De udviklede koncepter forankres hos Vadehavets producenter.
- Vadehavets gourmetrute færdigudvikles og forankres på destinations hjemmeside.
- Vadehavets kogebog distribueres til relevante målgrupper.
- E-handelskonceptet overdrages til Vadehavets producenter.
- 3. og sidste nyhedsbrev udsendes.
- Udarbejdelse af halvårsrapport til den overordnede styregruppe.

Hovedaktiviteter: september 2011 - februar 2012

- Afholdelse af afsluttende styregruppemøde.
- Afsluttende konference.
- Udarbejdelse af halvårsrapport samt endelig afrapportering af delprojektet til den overordnede styregruppe.

Milepæle: marts 2009 - august 2009

- Delprojekt styregruppe er etableret og 2 delprojekt styregruppemøder er afholdt.
- Samarbejdsaftaler med de centrale partnere er udfærdiget.
- Underleverandør licitationer og aftaler er udfærdiget.
- Folder pdf format på tryk og elektronisk er udfærdiget.
- Halvårlig rapport fra delprojektet udarbejdet og afleveret til den overordnede styregruppe

Milepæle: september 2009 - februar 2010

- 2 delprojekt styregruppemøder er afholdt.
- Kick-off møde er afviklet.
- Pressemeddelelser er udarbejdet og videregivet i tre medier.
- 1. nyhedsbrev er udarbejdet og udsendt til konkrete målgrupper.
- Oplæg til Vadehavets producenter er udarbejdet.
- Screening i forhold til mulige deltagere er gennemført og 10 aftaler er uarbejdet.
- Oplæg til rammerne for Vadehavets gourmetrute er udarbejdet.



- Oplæg til rammerne for digital formidling af Vadehavets gourmetrute er udarbejdet.
- Halvårlig rapport fra delprojektet udarbejdet og afleveret til den overordnede styregruppe

Milepæle: marts 2010 - august 2010

- 2 delprojekt styregruppemøder er afholdt.
- 2. nyhedsbrev er udsendt.
- Rammer for uddeling af Gastronomy Award er udarbejdet i samarbejde med IFUL og Kommunernes Vadehavssekretariat.
- Halvårlig rapport fra delprojektet udarbejdet og afleveret til den overordnede styregruppe

Milepæle: september 2010 - februar 2011

- 2 delprojekt styregruppemøder er afholdt.
- Forretningskoncepter er udarbejdet.
- Distributionskoncept er udarbejdet og afprøvet.
- Messekoncept er udarbejdet.
- E-handelskoncept er udviklet.
- Nyt koncept vedr. Vadehavets ture er udviklet.
- Afholdelse af Gastronomy Award er understøttet af delprojektet.
- Halvårlig rapport fra delprojektet udarbejdet og afleveret til den overordnede styregruppe

Milepæle: marts 2011 - august 2011

- 2 delprojekt styregruppemøder er afholdt.
- 4 nye ture og er udviklet og markedsført via destinationens hjemmeside.
- Messekoncept er afprøvet på Turismemesse i Herning.
- E-handelskoncept er afprøvet og overdraget.
- Vadehavets Gourmetrute er udviklet og forankret på destinationens hjemmeside.
- Vadehavets Kogebog er færdiggjort og produceret i 1000 eksemplarer.
- 3. nyhedsbrev er udsendt.
- Halvårlig rapport fra delprojektet udarbejdet og afleveret til den overordnede styregruppe

Milepæle: september 2011 - februar 2012

- Afsluttende delprojekt styregruppemøde er afholdt.



- Afsluttende konference er afholdt.
- Halvårlig rapport samt endelig afrapportering fra delprojektet er udarbejdet og afleveret til den overordnede styregruppe

DEN EUROPÆISKE UNION

Den Europæiske Fond
for Regionaludvikling



Vi investerer i din fremtid

7. PROJEKTBEKRIVELSE TVÆRGÅENDE PROJEKT: INNOTOUR

7.1 Kort resumé af projektet

Med afsæt i en "triple helix" tankegang ønsker SVUF at styrke relationerne mellem vidensinstitutioner og turisterhverv i og omkring Vadehavet med henblik på at styrke kompetence, strategisk innovation, jobskabelse og indtjening i turisterhvervet. De måder, som vidensoverførsel finder sted på i en triple-helix-model, er ikke statiske. Der er brug for nytænkning og pilotforsøg, som her er repræsenteret ved INNOTOUR.

INNOTOUR er en helt ny form for interaktiv videns-portal for turisterhvervet, der vil blive lanceret 01.01.09. INNOTOUR vil fremme den strategiske innovationskapacitet hos turismeaktører i Vadehavsområdet og således bidrage til, at den nyeste danske og internationale viden formidles, genbruges og viderebearbejdes. Projektet vil knytte turisterhvervets aktører tættere sammen i regionen og sikre en mere intens erfaringsudveksling i det nære område. Men innovativ kapacitet bør ikke begrænses af en bestemt lokalitet. Et tæt samarbejde med praktiske udgangspunkter er derfor en unik chance for lokale turismeaktører i Vadehavsområdet til at komme hurtigere og direkte til international topviden om strategisk innovation.

INNOTOUR understøtter alle ansøgningens udviklingsaktiviteter og er i sig selv et stykke udviklingsarbejde der beror på nyeste Web 2.0 principper med brugergeneret indhold. Brugere af INNOTOUR vil være erhvervsfremmeorganisationer, turistorganisationerne og de enkelte turismeaktører, i samarbejde med studerende og forskere. INNOTOUR er funderet ved Center for Turisme, Innovation og Kultur ved Syddansk Universitet i Esbjerg.

Pilotprojektet omfatter:

- Udvikling af strategiske innovationsværktøjer, herunder interaktive barometre, benchmarks, tests og tjeklister
- Opbygning af best-practice cases i tekst, videoer, slides, etc. Denne funktion vil blive udviklet, således at virksomhederne får mulighed for bredere feedback på deres innovative udviklingsprojekter, herunder sparring med studerende og internationalt anerkendte forskere.

DEN EUROPÆISKE UNION

Den Europæiske Fond
for Regionaludvikling



Vi investerer i din fremtid

- INNOTOURLS presserum. Som "first-movers" vil de regionale virksomheder, organisationer og SVUF få et ekstra talerør ud i professionelle, internationale turismekredse. Dette giver nye vinkler på profileringen af regionens kompetencer inden for turisme og bæredygtig udvikling.

7.2 Projektets formål og hovedaktiviteter

7.2.1 Projektidé

Hovedideen med dette tværgående projekt er at styrke ikke blot regionen som turist- og oplevelsesregion, men også som en vidensregion omkring turisme og oplevelsesøkonomi.

INNOTOURL er en WEB 2.0 platform for uddannelse, erhvervsudvikling og forskning inden for innovation i turisme og oplevelsesøkonomi. INNOTOURL repræsenterer en helt ny form for innovationskapacitet i regionen. INNOTOURL er et større Web 2.0/wikinomics projekt forankret på Syddansk Universitet (se vedlagte konceptbeskrivelse). Men INNOTOURL skal også fungere i virkeligheden og med afsæt i virksomhedernes solide innovationserfaringer. Derfor er der indledt et samarbejde mellem SVUF og SDU. Der er store perspektiver både i universitets-virksomhedssamarbejde og i at benytte internettet på nye måder til at løse opgaver i forbindelse med den regionale udvikling i turismen og oplevelsesøkonomien.

Det er denne konkrete samarbejdsopgave og platformsopbygning, som der søges om midler til i dette tværgående projekt. INNOTOURL fungerer her som en overbygning og metodisk supplement til de udviklingsaktiviteter, som er beskrevet i den samlede ansøgning "Oplevelsesøkonomi i og omkring den kommende nationalpark Vadehavet". INNOTOURL er dermed en del af den "infrastruktur", som står til rådighed for og spiller sammen med alle de øvrige delprojekter.

Ved at knytte INNOTOURL sammen med det overordnede projekt i et pilotforløb sikres en praktisk orientering. Herved skabes der netværk og personlige relationer, som er vigtige for at forskere og virksomheder får gensidigt nytte af hinanden. Igennem INNOTOURL delprojektet får turismeaktørerne i Vadehavsområdet en fortrinsstilling, hvor de får tidligere adgang til information og viden end andre brugere. Delprojektets opbygning sikrer også, at de får mulighed for at indgå i dialog og sparring med internationale forskere og aktører i turisme og oplevelsesøkonomien.

DEN EUROPÆISKE UNION

Den Europæiske Fond
for Regionaludvikling



Vi investerer i din fremtid

7.2.2 Projektets baggrund

Delprojekterne i "Oplevelsesøkonomi i og omkring nationalpark Vadehavet" er alle kendetegnet ved, at de har store potentialer, og der ligger i dem en refleksion omkring de særlige forudsætninger, som gør sig gældende i de fire vadehavskommuner. Som mange andre turismeudviklingsprojekter er der fokus på at udvikle produkter, services og attraktioner, som turisterne vil kunne lide, og at synliggøre dem på nye og overraskende måder.

Imidlertid er det nødvendigt samtidig at udvikle og forfine det vidensgrundlag, som en turismeudvikling tapper fra. Uden en sådan indsats kan det være vanskeligt at opnå en længerevarende bæredygtighed og en akkumulering og forankring af kompetencer. Uddannelsessektoren har sammen med erhvervservicesystemet vigtige roller i denne kontinuitet. Det skal ikke mindst ses i lyset af, at erhvervet selv består af mange mindre virksomheder og af midlertidige projektkonstellationer.

Som de første i Danmark har Syddansk Universitet, campus Esbjerg siden 2003 udbudt videregående turismeuddannelser på både bachelor- og kandidatniveau, og har i den forbindelse haft adskillige erhvervsrelaterede projekter i form af kompetenceudvikling, markedsføring og udvikling af nye oplevelser i regionen. Gennem deltagelse i internationale forskningsfora, hvoraf eksempelvis BEST Education Network er forankret på SDU, samt repræsentation i Syddansk Turismes bestyrelse, er det oplagt at styrke samarbejdet med den regionale turist- og oplevelsessektor og Center for Turisme, Innovation og Kultur (TIC). TICs humanistiske og samfundsvidenskabelige forskning i bæredygtig udvikling omfatter eksempelvis undersøgelser af muligheder og udfordringer i transitionsprocesser fra traditionel produktion til service- og vidensamfund, der netop motiveres gennem øget adgang til viden, kreativitet og innovation.

Turisme og oplevelser er en kærkommen kilde til værditilvækst og beskæftigelse i de fire vadehavskommuner, og sådanne aktiviteter vil ikke blive uaktuelle, selv under et større konkurrencepres fra udenlandske destinationer. Men i en globaliseret verden er Danmarks styrke ikke mindst forbundet med at udbyde mere sofistikerede ydelser med et stort vidensindhold. Ved at knytte INNOUTOUR-elementet til udvikling i Vadehavsdestinationen er det netop hensigten at løfte niveauet for udviklingen af turisme- og oplevelsesindustrien.

DEN EUROPÆISKE UNION

Den Europæiske Fond
for Regionaludvikling



Vi investerer i din fremtid

7.2.3 Formålet med projektet

Et hovedformål med projektet er at skabe en moderniseret innovativ kapacitet der i et bredere perspektiv skal bidrage til styrkelse af turismens og oplevelseserhvervets helårsbeskæftigelse, konkurrenceevne, værditilvækst, og jobkvalitet.

Koblingen af INNOTOURL og projektet "Oplevelsesøkonomi i og omkring nationalpark Vadehavet" i et pilotforløb har herudover følgende **overordnede formål**:

- At styrke partnerskabet mellem virksomheder, myndigheder, organisationer og uddannelsessektorer, som arbejder med turisme og oplevelsesøkonomi i og omkring Nationalpark Vadehavet
- I et realistisk og praksisnært set-up at arbejde med at udvikle moderniserede former for service til erhvervslivet, herunder også at styrke internationalt samspil og vidensspredning om innovation i turisme
- At assistere erhvervsliv og samfund i turismeorienterede innovationsprocesser ved at skabe relationer og dialog og ved at kommunikere erfaringer
- At promovere en kreativ kultur i Vadehavsområdet
- At sikre og videreudbygge SDUs rolle som internationalt anerkendt spiller inden for den akademiske turismeforskning og -uddannelse, og arbejde på at tiltrække flere studerende og forskere til Esbjerg-området

Set som helhed har INNOTOURL en lang række komponenter (jf. vedlagt projektbeskrivelse). Dette pilotprojekt søger om midler til de mest erhvervsrettede komponenter. Således er det mere **snævre projektformål, som der søges om Vækstfondsmidler til**, følgende:

- At konstruere, teste og ibrugtage tre specifikke komponenter under INNOTOURL: 1) strategiske innovationsværktøjer, 2) opbygning af casesamlinger om innovativ praksis og 3) presserum
- At samarbejde med projektets partnere om at bygge indhold op, herunder som led i forsknings- og undervisningsprojekter
- At sikre, at materialer og erfaringer fra de øvrige dele af "Oplevelsesøkonomi i og omkring den kommende nationalpark Vadehavet" anvendes konstruktivt på INNOTOURL
- At motivere til at benytte blogging- og feedbackfunktioner
- At udvikle og sikre en dansk versionering på områder, hvor der er særligt efterspørgsel herefter, og specielt på "Indkomstgeneratoren" i INNOTOURL



- At markedsføre disse dele af projektet på nye måder, som styrker en professionel og turistmæssig interesse for regionens udviklingsbestræbelser.

7.2.4 Projektets hovedaktiviteter

Vækstforum søges om støtte til etableringen af nogle af de komponenter, som ligger i INNOTOURL, og som har en stringent erhvervmæssig dimension og målgruppe. Ved at være med i udviklingsfasen sikres, at netop Vadehavskommunernes turismeaktører får "first-mover" fordele, og at de får en eksponering, som de ellers ikke ville få. De aktive medspillere og partnere vil få en fyrårnsstatus.

INNOTOURL-delen af ansøgningen er:

- Komponent 1: Udvikling af Webbaserede strategiske innovationsværktøjer med særlig henblik på turisterhverv og oplevelsesøkonomi og test af disse sammen partnerne i projektet ud fra deres egne og de regionale forudsætninger og behov. Disse værktøjer omfatter interaktive barometre, benchmarks, tests og tjeklister.
- Komponent 2: Opbygning af casesamlinger om innovativ praksis. Forskerne arbejder sammen med virksomhederne og deres rådgivere fra SVUF omkring konkrete innovationsprojekter. Dette arbejde fremstilles som best-practice i tekst, videoer, slides, streaming og på andre måder. Casene lægges på nettet i en redigeret form, som aftales med virksomhederne. I INNOTOURL er der en facilitet, hvor eksterne aktører også kan kommentere på den enkelte case. Det er hensigten at udvikle denne funktion, således at virksomhederne får chancer for bredere feedback på deres innovative udviklingsprojekter. På denne måde introduceres og trænes virksomhederne i at arbejde aktivt i et Web2.0-miljø. Man kunne sigte mod i gennemsnit en case i hver af de virksomheder, som indgår i projektet som partnere. Det sker i et tæt samarbejde med virksomhederne.
- Komponent 3: INNOTOURLs presserum er et sted, hvor man sender oplysninger ud om projektet, men også om konkrete innovationer og aktiviteter. Som "first-movers" vil projektets partnere få et ekstra talerør ud i professionelle, internationale turismekredse. I denne projektkomponent skal der arbejdes med bæredygtige former for kommunikation, som ligger ud over den almindelige turismemarkedsføring.



7.3 Ansøgers og centrale parters administrative og økonomiske forudsætninger for at gennemføre projektet

7.3.1 Projektledelse:

Center for Turisme, Innovation og Kultur ved Syddansk Universitet (TIC), campus Esbjerg

er projektleder af delprojektet INNOTOUR og dermed ansvarlig for gennemførelse af projektet.

Syddansk Universitet har siden 2003 udbudt videregående turismeuddannelser på både bachelor- og kandidatniveau, og de ved TIC tilknyttede forskere har løbende haft fokus på koblingen mellem viden og erhverv, hvilket dette tværgående projekt er med til yderligere at udvikle.

7.3.2 Projektpartnere:

Sydvestjysk Udviklingsforum (SVUF)

SVUF er ansvarlig for administrationen af delprojektet og bidrager til sammenkoblingen mellem delprojektet og det overordnede projekt, hvor resultatet af alle aktiviteter samles, udvikles og videreformidles.

Alle deltagende institutioner, virksomheder og erhvervsfremmeudøvere i det overordnede projekt er partnere i delprojektet, forstået på den måde, at delprojektet understøtter og videreudvikler samspillet mellem aktørerne med henblik på en styrkelse af kompetenceudvikling, strategisk innovation, jobskabelse og indtjening i turisterhvervet.

7.4 Projektets additionalitet og nyhedsværdi

Der findes ikke nogen tilsvarende initiativer med samme ambitionsniveau, hverken i Danmark eller udlandet. Dette pilotprojekt er additionelt i den forstand, at de ikke ville blive sat i værk af aktørerne uden et økonomisk tilskud. Syddansk Universitet har en strategisk uddannelses- og forskningsmæssig interesse i at være vært for og arbejde med projektet.

7.5 Projektets informations- og pr-foranstaltninger

Nærværende tværgående projekt bidrager til det overordnede projekts informations- og PR aktiviteter i form af løbende input til projekthjemmesiden. Herunder anvendes projekthjemmesidens interne del til information til og videndeling med delprojektets projektpartnere. Alle delprojektets resultater og færdigudviklede tilbud formidles til projektets målgrupper på projekthjemmesidens eksterne del.

DEN EUROPÆISKE UNION

Den Europæiske Fond
for Regionaludvikling



Vi investerer i din fremtid

Som det fremgår, arbejdes der derudover målrettet med en pressefunktion i delprojektets beskrivelse. Herfra vil der løbende bliver spredt informationer, især til erhvervsinteressenter i regionen, men også til andre i og uden for regionen.

7.6 Projektets hovedaktiviteter, milepæle og tidsplan

Hovedaktiviteter: marts 2009 - august 2009

Generelt:

- Etablering af operationel samarbejdsplan med SVUF
- Træning af projektets forskere og virksomhedsrådgivere i nye formidlingsformer, herunder brugen af videostreaming, ipodding m.v.
- Udarbejdelse af halvårsrapport til den overordnede styregruppe.

Komponent 1:

- Research omkring værktøjer
- Design af værktøjer

Komponent 2:

- Møder med virksomhedspartnere og aftaler
- 3 testcases

Komponent 3:

- Artikler på INNOTOURL og i den lokale presse

Hovedaktiviteter: september 2009 - februar 2010

Generelt:

- Ledelsesmæssigt serviceeftersyn
- Udarbejdelse af halvårsrapport til den overordnede styregruppe.

Komponent 1:

- Udvikling og test af værktøjer
- Opfølgning på brugen af værktøjer

Komponent 2:

- Virksomhedscases udarbejdelse og uploading på INNOTOURL
- Research omkring innovationsprocesser

Komponent 3:

- Artikler på INNOTOURL og i den lokale presse



Hovedaktiviteter: marts 2010 - august 2010

Generelt:

- Ledelsesmæssigt serviceeftersyn
- Udarbejdelse af halvårsrapport til den overordnede styregruppe.

Komponent 1:

- Opfølgning på brugen af værktøjer, eventuelle justeringer
- Ideer til nye værktøjer

Komponent 2:

- Virksomhedscases udarbejdelse og uploading på INNOTOURL
- Research omkring innovationsprocesser fortsat

Komponent 3:

- Artikler på INNOTOURL og i den lokale presse

Hovedaktiviteter: september 2010 - februar 2011

Generelt:

- Ledelsesmæssigt serviceeftersyn
- Udarbejdelse af halvårsrapport til den overordnede styregruppe.

Komponent 1:

- Opfølgning på brugen af værktøjer, eventuelle justeringer
- Ideer til nye værktøjer

Komponent 2:

- Virksomhedscases udarbejdelse og uploading på INNOTOURL
- Research omkring innovationsprocesser fortsat
- Fælles innovationskonference med SVUF og Syddansk Turisme
- Styrkelse af feedbackmodulerne på virksomhedscases

Komponent 3:

- Artikler på INNOTOURL og i den lokale presse

Hovedaktiviteter: marts 2011 - august 2011

Generelt:

- Ledelsesmæssigt serviceeftersyn
- Undersøgelser omkring automatiseret sprogversionering af engelsksproget indhold på INNOTOURL

DEN EUROPÆISKE UNION

Den Europæiske Fond
for Regionaludvikling



Vi investerer i din fremtid

- Overvejelser om modeller for kontinuert drift af komponenterne på INNOTOURL
- Udarbejdelse af halvårsrapport til den overordnede styregruppe.

Komponent 1:

- Opfølgning på brugen af værktøjer, eventuelle justeringer

Komponent 2:

- Virksomhedscases udarbejdelse og uploading på INNOTOURL
- Styrkelse af brugergenererede cases
- Research omkring innovationsprocesser fortsat
- Tværgående analyser af virksomhedscases og udarbejdelse af indhold til INNTOURLS vidensbibliotek

Komponent 3:

- Artikler på INNOTOURL og i den lokale presse
- Afslutningskonference med SVUF og Syddansk Turisme

Hovedaktiviteter: september 2011 - februar 2012

Generelt:

- Ledelsesmæssigt serviceeftersyn
- Planlægning for fortsættelse af komponenterne på INNOTOURL
- Udarbejdelse af halvårsrapport samt endelig afrapportering af delprojektet til den overordnede styregruppe.

Komponent 1:

- Opfølgning på brugen af værktøjer, eventuelle justeringer
- Model for salg af barometer-data
- Afrapportering omkring erfaringerne med denne komponent

Komponent 2:

- Virksomhedscases udarbejdelse og uploading på INNOTOURL
- Research omkring innovationsprocesser fortsat
- Afrapportering omkring erfaringerne med denne komponent

Komponent 3:

- Artikler på INNOTOURL og i den lokale presse
- Præsentation af projektets resultater på forskningskonferencer



Milepæle: marts 2009 - august 2009

Generelt:

- Operationel samarbejdsplan med SVUF
- Træningsseminar afholdt for projektets forskere og virksomhedsrådgivere i nye formidlingsformer, herunder brugen af videostreaming, ipodding mv
- Halvårlig rapport fra delprojektet udarbejdet og afleveret til den overordnede styregruppe

Komponent 1:

- Notat færdigt omkring værktøjer og beslutning om, hvilke, der skal udvikles
- Design af værktøjer klar til uploading

Komponent 2:

- Møder afholdt med virksomhedspartnere og aftaler indgået med 5-6 pionervirksomheder
- 3 testcases gennemført og materiale uploaded

Komponent 3:

- Artikler på INNOTOURL og i den lokale presse publiceret

Milepæle: september 2009 - februar 2010

Generelt:

- Halvårlig rapport fra delprojektet udarbejdet og afleveret til den overordnede styregruppe

Komponent 1:

- Værktøjer udviklet og testet samt uploaded
- Statistik på brugen af værktøjer indsamlet

Komponent 2:

- Virksomhedscases udarbejdet og oploadet på INNOTOURL
- Første fase af research omkring innovationsprocesser gennemført

Komponent 3:

- Artikler på INNOTOURL og i den lokale presse publiceret

Milepæle: marts 2010 - august 2010

Generelt:

- Halvårlig rapport fra delprojektet udarbejdet og afleveret til den overordnede styregruppe

Komponent 1:

- Web-statistik om brugen af værktøjer indhentet og analyseret
- Redaktion af værktøjer gennemført



- Notat om eventuelle nye værktøjer udarbejdet beslutning om udviklinger truffet

Komponent 2:

- Virksomhedscases udarbejdet og uploading på INNOTOUR gennemført
- Anden fase af research omkring innovationsprocesser gennemført

Komponent 3:

- Artikler på INNOTOUR og i den lokale presse publiceret

Milepæle: september 2010 - februar 2011

Generelt:

- Halvårlig rapport fra delprojektet udarbejdet og afleveret til den overordnede styregruppe

Komponent 1:

- Statistik om brugen af værktøjer gennemført
- Justeringer foretaget
- Nye værktøjer udviklet, testet og implementeret

Komponent 2:

- Virksomhedscases udarbejdet og uploadet på INNOTOUR
- Oprydning af ældre materialer gennemført
- Tredje fase i research omkring innovationsprocesser gennemført
- Fælles innovationskonference med SVUF og Syddansk Turisme afholdt
- Feedbackmodulerne på virksomhedscases styrket

Komponent 3:

- Artikler på INNOTOUR og i den lokale presse publiceret

Milepæle: marts 2011 - august 2011

Generelt:

- Halvårlig rapport fra delprojektet udarbejdet og afleveret til den overordnede styregruppe
- Notat om automatiseret sprogversionering af engelsksproget indhold på INNOTOUR
- Notat om modeller for kontinuert drift af komponenterne på INNOTOUR og beslutning truffet

Komponent 1:

- Statistik om brugen af værktøjer
- Justeringer gennemført

Komponent 2:

- Virksomhedscases udarbejdet og uploadet på INNOTOUR

DEN EUROPÆISKE UNION

Den Europæiske Fond
for Regionaludvikling



Vi investerer i din fremtid

- Samarbejdsaftale med SVUF og andre om brugergenererede cases
- Sidste fase af research omkring innovationsprocesser gennemført
- Tværgående analyser af virksomhedscases gennemført til INNOTOURLS vidensbibliotek

Komponent 3:

- Artikler på INNOTOURL og i den lokale presse publiceret
- Afslutningskonference med SVUF og Syddansk Turisme gennemført

Milepæle: september 2011 - februar 2012

Generelt:

- Halvårlig rapport samt endelig afrapportering fra delprojektet er udarbejdet og afleveret til den overordnede styregruppe
- Plan for fortsættelse af komponenterne på INNOTOURL

Komponent 1:

- Statistik på brugen af værktøjer
- Model for salg af barometer-data besluttet
- Rapport og evaluering omkring erfaringerne med denne komponent

Komponent 2:

- Virksomhedscases udarbejdet og uploading på INNOTOURL
- How-to modul omkring uploading af cases
- Research omkring innovationsprocesser fortsat
- Afrapportering og evaluering omkring erfaringerne med denne komponent

Komponent 3:

- Artikler på INNOTOURL og i den lokale presse publiceret
- Papers om projektets resultater på forskningskonferencer præsenteret og diskuteret

